



Violencia Política

Octubre/25/ 2019

INFORME SOBRE VIOLENCIA POLÍTICA DESDE EL INICIO DEL CALENDARIO ELECTORAL

(27 de octubre de 2018 a 25 de octubre de 2019)

Realizado Por:

Observatorio Político-Electoral de la Democracia

info@moe.org.co
@moecolombia
facebook.com/moecolombia

www.moe.org.co
www.dataselectorales.org
www.pilasconelvoto.com

Línea gratuita nacional: 01 8000 112 101
Teléfono: (57+1) 7 22 2495
Carrera 19 #35-42
Bogotá d.c

moe
Misión de Observación Electoral

Informe sobre violencia política

12 meses de calendario electoral (27 de octubre de 2018 – 25 de octubre de 2019)

Índice

1. Resumen ejecutivo
2. Violencia política contra líderes políticos, sociales y comunales desde el inicio del calendario electoral (27 de octubre de 2018-25 de octubre de 2019).
3. La violencia contra los candidatos (27 de julio de 2019-25 de octubre 2019).
4. La violencia contra los líderes políticos (27 de octubre de 2018-25 de octubre de 2019).
5. Concentración de la violencia contra todos los líderes (políticos, sociales y comunales).
6. Nota metodológica

I. Resumen ejecutivo

Violencia desde el inicio del calendario electoral (octubre 27, 2018)

- Desde el 27 de octubre de 2018 hasta el 25 de octubre de 2019, la MOE ha registrado 532 líderes políticos, sociales y comunales víctimas de violencia a nivel nacional. De estos, 119 (22%) fueron asesinados.
- Tras 360 días de calendario electoral, en promedio cada tres días están asesinando a un líder político, social o comunal en Colombia.
- Las agresiones se han presentado en 203 municipios (17,8 % del total nacional) de 29 departamentos (90,6%).
- Hasta el 27 de julio la MOE registró 44 precandidatos víctimas de violencia. 9 (la quinta parte) de ellos fueron asesinados (5 aspiraban a la alcaldía, los otros 4 al concejo). De los 35 restantes, 18 se inscribieron efectivamente como candidatos (14 a alcaldía, 1 al concejo, 2 a gobernación y 1 a asamblea).

Violencia desde el inicio de la campaña electoral (julio 27, 2019)

- Durante el primer mes de campaña electoral (27 de julio a 25 de octubre) se han registrado 132 candidatos víctimas de violencia política. 110 son hombres (81,5%) y 25 mujeres (18,5 %).
- 7 candidatos han sido asesinados, 4 al concejo de Versalles (Valle del Cauca), San Jacinto del Cauca (Bolívar), Betania (Antioquia) y Suárez (Cauca); 3 a alcaldía en Toledo (Antioquia), Suárez (Cauca) y Tibú (Norte de Santander). 17 candidatos han sido víctimas de atentados en Toledo, Convención, San Calixto (Norte de Santander), El Retén (Magdalena), Caucasia, Yolombó (Antioquia), La Vega (Cundinamarca), San José del Fragua (Caquetá), San Pedro de Cartago (Nariño), Isiacurí (Atlántico), Barrancabermeja, Puerto Wilches (Santander), Caloto (Cauca), Fonseca (La Guajira) y Mesetas (Meta).
- 110 candidatos han recibido amenazas: 56 aspirantes a alcaldía, 44 al concejo, 8 a la gobernación, 1 a asamblea y 1 a Junta de Administración Local.

Tabla 1. Hechos de violencia a candidatos (27 de julio de 2019-25 de octubre de 2019)

Candidatos	Amenaza			Secuestro		Atentado			Asesinato			Total	% del total
	Hombre	Mujer	Total	Hombre	Total	Hombre	Mujer	Total	Hombre	Mujer	Total		
Alcaldía	48	8	56	1	1	10	1	11	2	1	3	71	52,6%
Gobernación	8	-	8	-	-	-	-	-	-	-	-	8	5,9%
Concejo	31	13	44	-	-	3	1	4	4	1	4	52	38,5%
Asamblea	-	1	1	-	-	2	-	2	-	-	-	3	2,2%
JAL	1	-	1	-	-	-	-	-	-	-	-	1	0,7%
Total	88	22	110	1	1	15	2	17	6	2	7	135	
% por hecho	81%			0,7%		12,6%			5%				

Fuente: Observatorio Político Electoral de la Democracia- MOE

Amenazas colectivas

- Durante el calendario electoral se han presentado 36 amenazas colectivas, por medio de panfletos divulgados en Bogotá D.C.; Arauca capital, Medellín, Ituango, Bello, Segovia, Remedios (Antioquia); Riohacha, Fonseca, Albania y Barrancas (La Guajira); San José del Guaviare, El Retorno, Calamar y Miraflores (Guaviare); Ibagué (Tolima); Neiva (Huila); Baranoa y Soledad (Atlántico); Montería y Tierralta (Córdoba); Piendamó, Morales, Cajibío y Toribío, Suárez (Cauca); Cali y Florida (Valle del Cauca); Cúcuta (Norte de Santander); Ancuyá (Nariño); Santa Marta (Magdalena); Becerril (Cesar); San Pablo (Bolívar); Viotá (Cundinamarca); en Sincelejo, Ovejas y San Onofre (Sucre); y Alto Baudó (Chocó).
- Las amenazas colectivas han afectado indistintamente a líderes políticos, sociales y comunales, a través de panfletos atribuidos al ELN, a las disidencias de las FARC, al EPL, a las Autodefensas Gaitanistas de Colombia y a las “Águilas Negras”.

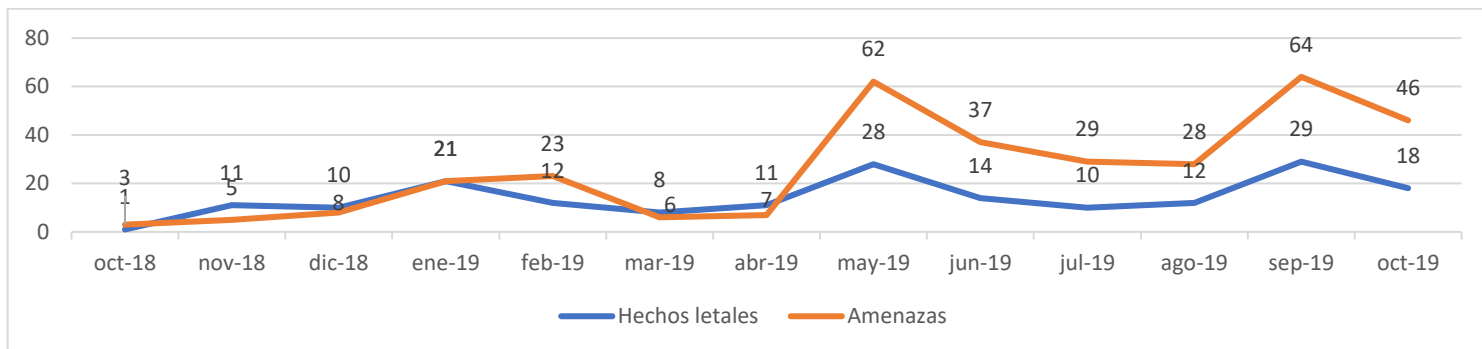
Desde las elecciones de autoridades locales de 2007 el *Observatorio de Violencia Política y Social* de la MOE hace seguimiento a las amenazas, secuestros, desapariciones, atentados y asesinatos cometidos en contra de: candidatos a cargos de elección popular, funcionarios de elección popular, altos funcionarios del Estado a nivel nacional, departamental y municipal, líderes políticos y dirigentes de partidos; y desde 2016, también contra líderes sociales y miembros electos de Juntas de Acción Comunal (JAC), de cada municipio del país.

El Plan de Acción Oportuna elaborado por el Gobierno a finales de 2018 solo cubre líderes sociales y comunales, (así como a periodistas y defensores de Derechos Humanos). Claro está que este tipo de líderes juega un rol importante y que debe ser reconocido en el contexto electoral (ayudando a campañas políticas, impulsando candidatos desde sus propias organizaciones y, por supuesto, participando a través del voto). No obstante, los datos registrados sobre violencia contra políticos (candidatos y funcionarios) demuestran la necesidad de una ruta de acción orientada a garantizar la seguridad de quienes participan más directamente en política, con acciones de *prevención* y *mitigación* del riesgo de violencia que vayan más allá de los programas de *protección* de la UNP, los cuales se pueden ver desbordados en el contexto de unas elecciones que cuentan con 117.822 candidatos inscritos.

2. Violencia política contra líderes políticos, sociales y comunales desde el inicio del calendario electoral (27 de octubre de 2018-25 de octubre de 2019)

- En años anteriores, la MOE ha observado la existencia de una correlación entre el calendario electoral y el aumento de la violencia. En 2015 los meses más violentos coincidieron con las consultas de partidos, la inscripción de candidatos y las elecciones mismas. Septiembre de 2016, el mes anterior al Plebiscito, fue el más violento de ese año junto con noviembre. Y desde diciembre de 2017, junto con el inicio de la campaña al Congreso, los niveles de violencia se mantuvieron mes a mes en niveles elevados que solo se redujeron hasta pasada la segunda vuelta presidencial.
- En 2019, tras un primer pico de violencia en enero, mayo ha sido por mucho el mes más violento, tanto en términos de amenazas como de hechos letales (atentados y asesinados), en contra de líderes políticos, sociales y comunales. Luego de este pico, los meses de junio, julio, agosto se mantuvieron en elevados niveles de violencia, mientras que se observa un incremento de hechos de violencia en septiembre: en promedio, sucede una amenaza a diario y un atentado o asesinato (hecho s letales) cada dos días y medio.

Gráfica 1: Número de líderes políticos, sociales y comunales víctimas de amenazas vs hechos letales (asesinatos y atentados) (27 de octubre de 2018 a 25 de octubre de 2019)



Fuente: Observatorio de Violencia Política y Social de la MOE

Tabla 1: Número de víctimas por mes y tipo de hecho violento (octubre 27 de 2018 – octubre 25 de 2019)

	Mes	Amenaza	Secuestro	Desaparición	Atentado	Asesinato	Total víctimas	% Víctimas
1	27 de Octubre de 2018	3				1	4	0,8%
2	Noviembre de 2018	5	1		2	9	17	3,2%
3	Diciembre de 2018	8			4	6	18	3,4%
4	Enero de 2019	21			5	16	42	7,9%
5	Febrero de 2019	23			6	6	35	6,6%
6	Marzo de 2019	6		1	1	7	15	2,8%
7	Abril de 2019	7			2	9	18	3,4%
8	Mayo de 2019	62			14	14	90	16,9%
9	Junio de 2019	37	1	1	5	9	53	10,0%
10	Julio de 2019	29			2	8	39	7,3%
11	Agosto de 2019	28	2		4	8	42	7,9%
12	Septiembre de 2019	64	1	1	11	18	95	17,9%
13	Octubre de 2019	46			10	8	64	12,0%
	Total	339	5	3	66	119	532	

Fuente: Observatorio de Violencia Política y Social de la MOE

Quiénes son las víctimas de la violencia política

- El 45,1% de las víctimas registradas son líderes sociales y comunales, aunque consideramos que es posible que exista subregistro sobre hechos de violencia política ocurridos a los miembros de Juntas de Acción Comunal. La tabla 2 permite ver que a medida que se baja a niveles más locales de liderazgo, la proporción de amenazas se reduce y la de asesinatos aumenta, lo que indica que liderazgos más locales son más vulnerables a formas letales de violencia. El otro 43% de las víctimas son *líderes políticos*, categoría que contempla candidatos, funcionarios de elección popular y funcionarios del Estado en todos los niveles territoriales, como se detalla en la tabla 3.

Tabla 2: Número de víctimas por tipo de liderazgo (octubre 27 de 2018 – septiembre 27 de 2019)

Tipo de liderazgo		Tipo de hecho violento					Total de víctimas	% por tipo liderazgo
		Amenaza	Secuestro	Desaparición	Atentado	Asesinato		
Político	Número de víctimas	209	2	1	36	34	282	53,0%
	% por tipo de hecho	61,7%	40,0%	33,3%	54,5%	28,6%		
Social	Número de víctimas	117	3	1	18	54	193	36,3%
	% por tipo de hecho	61%	60%	33%	27%	45%		
Comunal	Número de víctimas	13	0	1	12	31	47	8,8%
	% por tipo de hecho	4%		33%	18%	26%		
Total de víctimas	Total de víctimas	339	5	3	66	119	532	
	% por tipo de hecho	64%	1%	1%	12%	22%	100%	

Fuente: Observatorio de Violencia Política y Social de la MOE

3. La violencia contra los candidatos (27 de julio de 2019- 25 de octubre 2019)

Tabla 4: Partidos políticos de los candidatos (julio 27 de 2019 – 25 octubre de 2019)

#	Partido político	Amenaza	Secuestro	Atentado	Asesinato	Total	%
1	Colombia Humana-UP	22				22	16,3%
2	Coalición	14		3	1	18	13,3%
3	Centro Democrático	14		1	1	16	11,9%
5	Cambio Radical	9		1	1	11	8,1%
4	Partido/Alianza Verde	9		2		11	8,1%
6	Partido Liberal	6	1	1	2	10	7,4%
7	Partido Conservador	8			1	9	6,7%
8	Partido de la U	5		2	1	8	5,9%
9	GSC*	3		2		5	3,7%
20	MAIS	5				5	3,7%
10	Polo Democrático	3		1		4	3,0%
11	Colombia Renaciente	2		1		3	2,2%
15	Colombia Justa Libres	3				3	2,2%
12	Reivindicación Étnica "PRE"	1		1		2	1,5%
13	ADA	2				2	1,5%
14	FARC			2		2	1,5%
16	AICO	2				2	1,5%
17	Opción Ciudadana	1				1	0,7%
18	ASI	1				1	0,7%
	Total	110	1	17	7	135	

*Grupos significativos de ciudadanos, es decir, candidatos avalados por firmas.

Fuente: Observatorio de Violencia Política y Social de la MOE

- 135 candidatos han sido víctimas de violencia política, 71 candidatos a alcaldía, 52 candidatos al concejo, 8 candidatos a la gobernación, 3 candidato a la asamblea y 1 candidato a JAL. 110 candidatos han sido víctimas de amenazas, no obstante, es importante resalta que existe un subregistro de las amenazas dentro de los registros de la MOE, puesto que, no todas las amenazas se conocen por medios de comunicación, siendo estos nuestra fuente de información.
- Durante la campaña electoral de 2019 han asesinado a 7 candidatos, mientras que, la campaña electoral de 2015 hubo en total 5 candidatos asesinados, es decir un incremento del 40%. Adicionalmente, durante toda la campaña

electoral de 2015 hubo 74 hechos de violencia contra candidatos, mientras que, en estas elecciones hay registro de 135 hechos de violencia contra candidatos, es decir un aumento del 82,4%.

- Llamen la atención las coaliciones, pues tiene 18 candidatos afectados por la violencia política, 17 a la alcaldía y 1 a concejo. Estas coaliciones incluyen a los partidos de la U (en 8 de las coaliciones), Cambio Radical (8), Partido Liberal (6), ASI (6), Centro Democrático (5), Colombia Humana-UP (4), MAIS (3), Partido Conservador (2), Colombia Renaciente (2), FARC (2), Alianza Verde (1), ADA (1) y Polo Democrático Alternativo (1).
- 25 mujeres candidatas han sido víctimas de violencia política, de las cuales fue asesinada la candidata a la alcaldía de Suárez (Cauca), Karina García, otra candidata a la alcaldía de San Calixto (Norte de Santander) sufrió un atentado y en Convención (Norte de Santander) fue atentada una candidata al concejo. 22 otras candidatas fueron amenazadas en Pereira (Risaralda), Cartagena (Bolívar), Condoto (Chocó), Arauquita (Arauca), Bucaramanga y Sabana de Torres (Santander), Puerto Colombia y Soledad (Atlántico), Patía, Caloto, El Tambo, Cajibío y Morales (Cauca), San Carlos (Antioquia), Andalucía (Valle del Cauca) y Tibú (Norte de Santander).
- En 25 (78%) departamentos se han presentado hechos de violencia contra candidatos. Los departamentos más afectados son Atlántico, por las amenazas colectivas donde se incluyen a 20 candidatos de Colombia Humana-UP en Soledad. En cuanto a letalidad, Cauca y Antioquia son los departamentos más afectados.
- La MOE llama la atención sobre la violencia contra los candidatos, puesto que, las medidas de protección no fueron suficientes para atender esta problemática. Se deben tomar medidas de prevención, conjuntamente entre las autoridades, los partidos y movimientos políticos, y los candidatos pues es necesaria la articulación de esfuerzos para evitar que haya más candidatos víctimas de hechos de violencia.

4. La violencia contra los líderes políticos (27 de octubre de 2018-27 de septiembre de 2019)

Tabla 3: Número de líderes políticos por tipo de violencia (octubre 27 de 2018 – 25 octubre de 2019)

#	Cargo líder político	Amenaza	Secuestro	Desaparición	Atentado	Asesinato	Total	% por cargo
1	Candidato a alcaldía	56	1		11	3	71	25,4%
2	Candidato a asamblea	1			2		3	1,1%
3	Candidato a concejo	44			4	4	52	18,6%
4	Candidato a gobernación	8					8	2,9%
5	Candidato a JAL	1					1	0,4%
6	Precandidato a alcaldía	23			4	5	32	11,4%
7	Precandidato a asamblea				1		1	0,4%
8	Precandidato a concejo				1	4	5	1,8%
9	Precandidato a gobernación	5			1		6	2,1%
10	Alcalde electo	8	1		2		11	3,9%
11	Concejales electos	23			2	1	26	9,3%
12	Congresista electo	9			1		10	3,6%
13	Diputado electo	4		1		1	6	2,1%
14	Funcionario de la administración	6				4	10	3,6%
15	Funcionario del Ministerio Público	12				2	14	5,0%
16	Funcionario Rama Judicial	1			2	3	6	2,1%
17	Líder Político	7			5	6	18	6,4%
	Total	208	2	1	36	33	280	

Fuente: Observatorio de Violencia Política y Social de la MOE

- En el periodo observado se registran 135 candidatos víctimas de violencia política, 44 precandidatos, 53 funcionarios de elección popular, otros 30 funcionarios públicos y 18 líderes políticos (personas que no ejercen cargos ni son candidatos, pero que lo han sido o tienen reconocido liderazgo en temas políticos).

- De todos los funcionarios públicos de elección popular los más afectados han sido los concejales electos. El alto número de víctimas corresponde especialmente a la amenaza colectiva que se presentó el 18 de febrero en contra de los 13 concejales de Maicao, La Guajira, mediante un panfleto. Es importante resaltar que varios de los concejales electos en el 2015 buscan la reelección en las próximas elecciones, y se presentó un atentado contra un candidato un actual concejal y candidato al concejo en Caucasia (Antioquia) y una amenaza contra un concejal y candidato al concejo en Saravena (Arauca).
- Antes del inicio de la campaña electoral el 27 de julio, 31 precandidatos a alcaldía fueron víctimas de violencia. Arauca y Valle concentraron 6 víctimas cada uno (en el caso del Valle, incluyendo 2 asesinatos), seguidos por Cauca con 3 víctimas, Bogotá, Boyacá, Risaralda, Sucre y Córdoba con 2 víctimas (en este último, una de ellas de asesinato), y Atlántico, Bolívar, Cesar, Tolima, Putumayo y Antioquia (los último dos, asesinatos).
- En cuanto a los funcionarios del Ministerio Público, en el mes de mayo fue asesinada la personera de Samaniego (Nariño) y en junio fue asesinado un defensor público de Palmira (Valle del Cauca). Han sido amenazados personeros y defensores en Turbaná (Bolívar), El Copey (Cesar), Arauca capital y Cravo Nuevo (Arauca), Solano (Caquetá), Pitalito (Huila), Timbío, Florencia y Sucre (Cauca), y Cali (Valle del Cauca). En esta última ciudad se registran amenazas contra dos funcionarios del Ministerio Público.

Tabla 5: Número de líderes políticos víctimas de violencia por partido político (octubre 27 de 2018 – octubre 25 de 2019)

#	Partido político	Amenaza	Secuestro	Desaparición	Atentado	Asesinato	Total	% por partido
1	Centro Democrático	28			5	1	34	14,6%
2	Colombia Humana-UP	30					30	12,9%
7	Partido Liberal	16	1		1	4	22	9,4%
3	Partido Conservador	16			2	2	20	8,6%
4	Cambio Radical	15			3	2	20	8,6%
5	Partido de la U	9	1	1	3	4	18	7,7%
6	Coalición**	14			3	1	18	7,7%
8	Alianza Verde	16				1	17	7,3%
9	MAIS	8				1	9	3,9%
10	Polo Democrático	7			1		8	3,4%
12	ASI	3			2	1	6	2,6%
13	GSC*	4			2		6	2,6%
15	FARC				3	3	6	2,6%
14	Opción Ciudadana	4					4	1,7%
16	Colombia Justa Libres	3					3	1,3%
17	AICO	3					3	1,3%
18	Colombia Renaciente	2			1		3	1,3%
19	Reivindicación Étnica "PRE"	1			1		2	0,9%
20	ADA	2					2	0,9%
	Total	181	2	1	29	20	233	

*Grupos significativos de ciudadanos, es decir, candidatos avalados por firmas. **Candidatos que se han avalado por coalición.

Fuente: Observatorio de Violencia Política y Social de la MOE

- 233 de las 532 víctimas (43,7%) registradas durante el período monitoreado, tienen filiación política clara: las demás son funcionarios sin partido político conocido (30), líderes políticos y precandidatos sin partido político identificado (19) o líderes sociales o comunales (240). Dos de las víctimas con filiación política son líderes sociales:

un líder indígena de AICO, asesinado en Cumbal (Nariño), y una lideresa de mujeres asociada a la Alianza Verde, asesinada en Nunchía, Casanare.

- Los 233 líderes con filiación política pertenecen a 17 partidos políticos diferentes y a grupos significativos de ciudadanos. El que las 17 organizaciones políticas tengan posturas ideológicas diversas, evidencia que la violencia política golpea a todas las colectividades independientemente de su posición en el espectro político, aunque en diferente intensidad.
- Durante todo el calendario electoral, es decir desde el 27 de octubre de 2018 hasta el 25 de octubre de 2019, el Partido Centro Democrático es el que registra el mayor número de agresiones con 24 hechos de violencia, de las cuales 19 (79,1%) corresponden a amenazas y 4 (16,6%) a atentados y un asesinato (4,16%). Vale recordar la amenaza colectiva de la que fueron objeto varios militantes del partido, precandidatos a alcaldías y a la gobernación de Arauca. Le sigue el partido Colombia Humana-UP que ha sido objeto de amenazas colectivas en Soledad (Atlántico) donde 20 candidatos fueron amenazados por un mensaje de Whatsapp.
- No obstante, los partidos políticos más afectados con hechos letales son el Partido de la U (4 asesinatos y 3 atentados), el partido FARC (3 asesinatos y 3 atentados), partido Liberal (4 asesinatos y 1 atentado), el partido Cambio Radical (2 asesinatos y 3 atentados) y el partido Conservador (2 asesinatos y 2 atentados).

5. Concentración de la violencia contra todos los líderes (políticos, sociales y comunales)

Tabla 7: Número de víctimas por departamento (octubre 27 de 2018 – octubre 25 de 2019)

#	Depto.	Amenaza	Secuestro	Desaparición	Atentado	Asesinato	Total	%
1	Cauca	42		1	14	25	82	15,4%
2	Arauca	52			3	2	57	10,7%
3	La Guajira	34			3	2	39	7,3%
4	Antioquia	15	1		6	14	36	6,8%
5	Valle del Cauca	21			4	10	35	6,6%
6	Atlántico	30			3		33	6,2%
7	Bolívar	22	1		1	5	29	5,5%
8	Nariño	4			3	15	22	4,1%
9	Norte de Santander	4	1		7	10	22	4,1%
10	Córdoba	14			1	5	20	3,8%
11	Magdalena	9			5	4	18	3,4%
12	Bogotá D.C.	14			2		16	3,0%
13	Santander	9			4	2	15	2,8%
14	Cesar	9	1		2	1	13	2,4%
15	Sucre	10			1	2	13	2,4%
16	Chocó	7	1	1		3	12	2,3%
17	Tolima	11					11	2,1%
18	Caquetá	2			1	8	11	2,1%
19	Boyacá	8		1			9	1,7%
20	Risaralda	7				1	8	1,5%
21	Putumayo	5			1	2	8	1,5%
22	Cundinamarca	2			1	2	5	0,9%
23	Huila	2				2	4	0,8%
26	Meta	1			1	2	4	0,8%
24	Caldas	3					3	0,6%
25	Casanare	1				1	2	0,4%
27	Amazonas	1					1	0,2%

28	Quindío					1	1	0,2%
29	Guaviare				1		1	0,2%
Total		339	5	3	66	119	532	

Fuente: Observatorio de Violencia Política y Social de la MOE

- Cauca es el departamento más golpeado por la violencia contra líderes políticos y sociales (82 víctimas, 25 asesinatos, 14 atentados y 42 amenazas), seguido de Arauca con 57 víctimas, en su mayoría amenazas. Le sigue La Guajira con 39 hechos, en su mayoría amenazas, Antioquia con 36 víctimas (14 asesinatos) y el Valle del Cauca con 35 víctimas (10 homicidios).

Departamentos donde se concentra la violencia contra líderes políticos

- Los departamentos de Cauca (31 hechos), Arauca (29 hechos), Atlántico (27 hechos), Valle del Cauca (19 hechos), La Guajira (18 hechos), Bolívar (17 hechos) y Antioquia (16 hechos) son los que presentan más violencia contra los líderes políticos. Los departamentos de Valle del Cauca (7 asesinatos y 3 atentados) y Cauca (4 asesinatos y 5 atentados) son los que más hechos letales presenta. En Atlántico hubo una amenaza colectiva en Soledad donde fueron amenazados 20 candidatos del partido Colombia Humana-UP. En el caso de Arauca se debe principalmente a la amenaza panfletaria de la que fueron objeto militantes y precandidatos del Centro Democrático en mayo.

Departamentos donde se concentra la violencia contra líderes sociales

- Los departamentos de Cauca (43 hechos), Arauca (27 hechos), La Guajira (20), Valle del Cauca (15 hechos) y Nariño (12) son donde se presentan más hechos de violencia contra los líderes sociales. El departamento del Cauca es el que mayor número de víctimas letales tiene, con 14 líderes sociales asesinados y 8 atentados. Arauca presenta un alto número de amenazas que fueron proferidas por medio un panfleto firmado por las Autodefensas Gaitanistas de Colombia. Valle del Cauca igualmente presenta 12 amenazas contra líderes indígenas por parte de las “Águilas Negras”. En La Guajira han amenazado a líderes indígenas y sindicales de manera colectiva en su mayoría por medio de panfletos o mensajes de texto. Por último, en Nariño es donde la violencia ha sido más letal, pues han asesinado a 9 líderes en Tumaco (3), Ricaurte (2), Barbacoas (2), Cumbal (1), (municipios fronterizos) y Samaniego (1).

Departamentos donde se concentra la violencia contra líderes comunales

- En Antioquia (10 hechos), en Cauca (8 hechos), en Magdalena (7 hechos), en Norte de Santander (6 hechos), en Nariño (4 hechos) son los departamentos donde se concentran los hechos de violencia contra los líderes comunales. En Antioquia se registran 6 líderes comunales asesinados, en los municipios de Ituango (2), Sonsón (1), Caucasia (1) y Tarazá (2). En Cauca han asesinado a 7 líderes comunales en Suárez (2), Caloto (2), Balboa (2), Toribio (1). En Magdalena han asesinado a 3 líderes comunales en Santa Marta, Plato y Ciénaga. En Norte de Santander fueron asesinados dos líderes comunales en la Playa y Tibú. Finalmente, en Nariño fueron asesinados tres líderes comunales en Tumaco (2) y en Leiva (1). Aunque no está entre los departamentos más afectados, llama la atención el municipio de Gigante (Huila), donde fueron asesinados dos líderes comunales, uno en julio y otro en agosto.

Tabla 8: Número de víctimas por PDET (octubre 27 de 2018 – octubre 25 de 2019)

#	Región PDET	Amenaza	Secuestro	Desaparición	Atentado	Asesinato	Total por PDET	% por PDET
1	R-1 Alto Patía - Norte del Cauca	40		1	11	26	78	34,7%
2	R-12 Sierra Nevada - Perijá	13			6	4	23	10,2%
3	R-14 Sur de Córdoba	12			1	3	16	7,1%
4	R-10 Pacífico y frontera nariñense	3			2	10	15	6,7%
5	R-4 Catatumbo	2	1		4	8	15	6,7%
6	R-2 Arauca	9			3	2	14	6,2%
7	R-3 Bajo Cauca y Nordeste Antioqueño	4	1		2	5	12	5,3%

8	R-6 Cuenca del Caguán y Piedemonte caqueteño	2			1	8	11	4,9%
9	R-13 Sur de Bolívar	6			1	3	10	4,4%
10	R-8 Montes de María	9					9	4,0%
11	R-11 Putumayo	5			1	2	8	3,6%
12	R-5 Chocó	6				2	8	3,6%
13	R-7 Macarena-Guaviare				2	1	3	1,3%
14	R-16 Urabá Antioqueño	1			1		2	0,9%
15	R-9 Pacífico Medio				1		1	0,4%
Total de agresiones a nivel nacional		339	5	3	66	119	532	
Total de agresiones en regiones PDET		112	2	1	36	74	225	
% de agresiones en regiones PDET		33,0%	40,0%	33,3%	54,5%	62,2%	42,3%	

Fuente: Observatorio de Violencia Política y Social de la MOE

- Las 16 regiones PDET (Programas de Desarrollo con Enfoque Territorial) son las priorizadas para la implementación del Acuerdo de Paz, tienen como características comunes la presencia de economías ilegales, la presencia de grupos armados ilegales, el abandono estatal y la pobreza multidimensional. A pesar de que el Estado colombiano debe prestar especial atención a estas zonas, la violencia contra todo tipo de líder sigue estando presente.
- Las regiones PDET concentran el 42,3% del total de víctimas a nivel nacional. Sin embargo, la MOE llama la atención sobre el alto número de asesinatos ocurridos en los territorios priorizados para la implementación, que concentran el 62,2% de los homicidios registrados a nivel nacional.
- En 15 de las 16 regiones PDET se registra violencia contra líderes políticos, sociales y comunales, incluyendo desde precandidatos hasta líderes de Restitución de Tierras y del Programa de sustitución de cultivos (PNIS).

6. Nota metodológica

Desde las elecciones de autoridades locales de 2007 el *Observatorio de Violencia Política y Social* de la MOE hace seguimiento a las amenazas, secuestros, desapariciones, atentados y asesinatos cometidos en contra de: candidatos a cargos de elección popular, funcionarios de elección popular, altos funcionarios del Estado a nivel nacional, departamental y municipal, líderes políticos y dirigentes de partidos; y desde 2016, también contra líderes sociales y miembros electos de Juntas de Acción Comunal (JAC), de cada municipio del país.

La información es recopilada por la MOE a través del seguimiento detallado de noticias en medios de comunicación y reportes de organizaciones sociales y políticas internacionales, nacionales, regionales y locales. Así mismo, la MOE mantiene diálogo con los partidos políticos y con organizaciones sociales que hacen parte de su red nacional de observación electoral, así como con las autoridades a nivel nacional y regional, para compartir y validar la información permanentemente.

El monitoreo a la violencia política y social de la MOE nutre los *Mapas de Riesgo Electoral*. Así mismo, aporta insumos útiles para el diagnóstico de los patrones fácticos y territoriales de la violencia, lo cual es necesario para la formulación de políticas públicas que ayuden encontrar las causas y prevenir la victimización de liderazgos, así como para superar enfoques limitados a la instalación de esquemas de protección o a la reacción con investigaciones penales una vez que suceden los homicidios; y propender por medidas de *prevención y mitigación* del riesgo de violencia.

La MOE define la *violencia política* como las agresiones perpetradas contra líderes políticos, sociales y/o comunales, que tienen como objetivo imponer o silenciar intereses, posturas políticas o reivindicaciones y afectar a la población o comunidad representada por el líder a través del uso de la amenaza, el secuestro, la desaparición forzada, el atentado o el homicidio. En tanto que un ataque a actores que ejercen un rol de representación, la violencia política supone un ataque a la democracia y, en el contexto actual, a la consolidación de la paz en Colombia. Los liderazgos monitoreados se definen de la siguiente manera:

- **Líder político:** precandidatos, candidatos y ex candidatos a cargos de elección popular; funcionarios y exfuncionarios públicos de elección popular; altos funcionarios del Estado de todas las ramas del poder público y entes de control de los niveles nacional, departamental y municipal; líderes políticos y dirigentes de partidos, movimientos políticos y grupos significativos de ciudadanos, incluyendo los líderes informales que hacen parte activa de la vida política (los llamados coloquialmente “caciques” o “gamonales”).
- **Líder social:** personas que ejercen un rol de liderazgo y representación a través de organizaciones sociales formales o informales de orden nacional, departamental, regional o local, en temas como la defensa del medio ambiente, la restitución de tierras, la sustitución de cultivos de uso ilícito, la equidad de género, la defensa de la comunidad LGTBI, la protección de los territorios, tradiciones y comunidades étnicas, la defensa de los Derechos Humanos, entre otros.
- **Líder comunal:** Candidatos y miembros electos de Juntas de Acción Comunal.

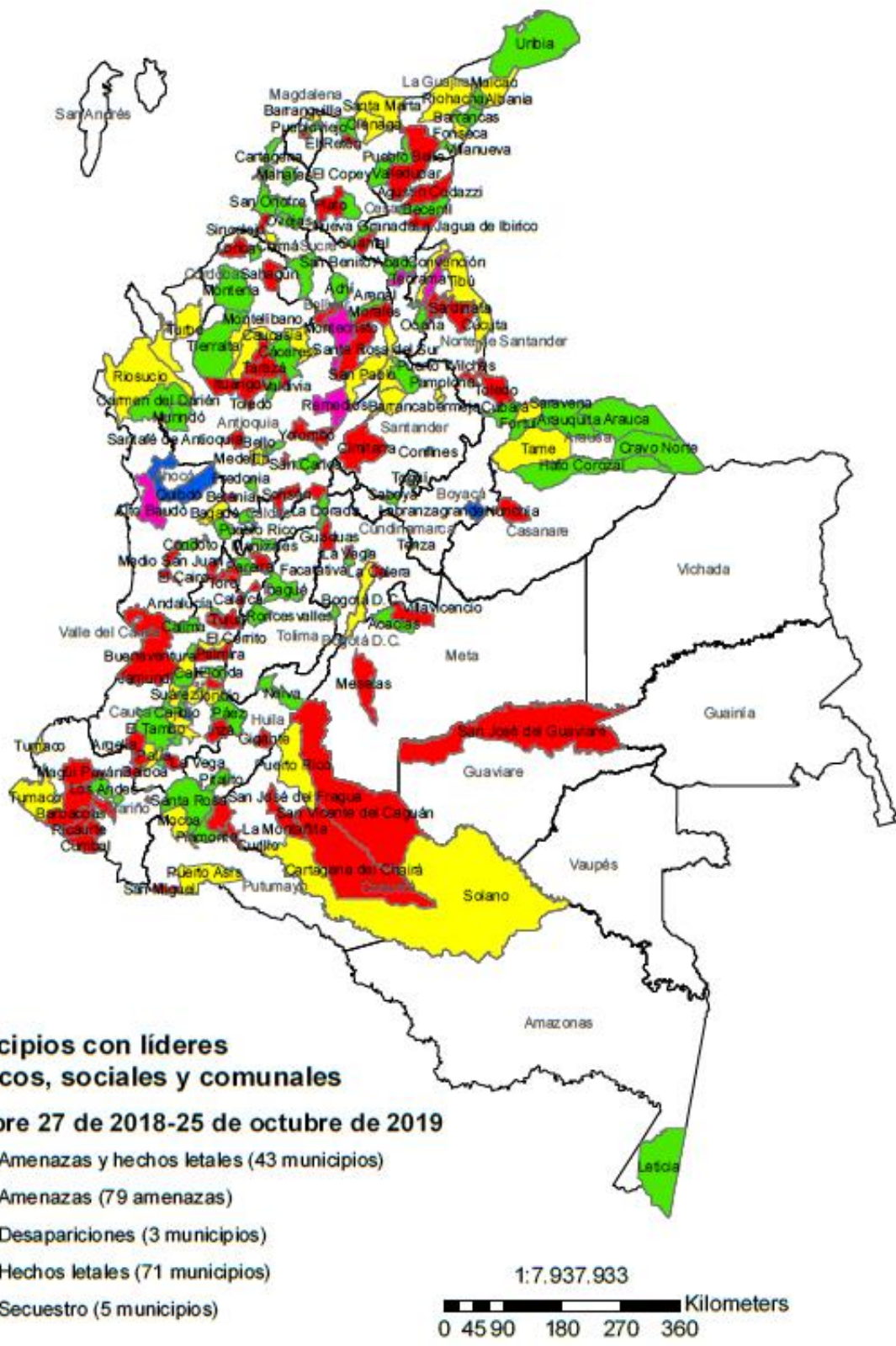
La definición *Violencia contra líderes políticos, sociales y comunales* implica una comprensión ampliada de los actores involucrados en el correcto funcionamiento de la democracia, que responde al espíritu del Punto 2 del Acuerdo de Paz, el cual propende por las formas de participación política que van desde lo electoral hasta las diversas formas de organización y manifestación de la sociedad civil. Esto implica reconocer a los líderes sociales y comunales como agentes fundamentales de la democracia electoral y participativa.

Los liderazgos sociales y comunales juegan roles importantes en el funcionamiento de la democracia local y la construcción de paz. La MOE reconoce que este rol cobra aún más importancia de cara a las elecciones locales de 2019, cuando los diferentes intereses municipales y regionales representados por estos líderes entran al juego de apoyos y disputas político-electorales. Estas últimas, comprenden incluso acciones contra la vida e integridad de candidatos y distintos tipos de liderazgos locales.

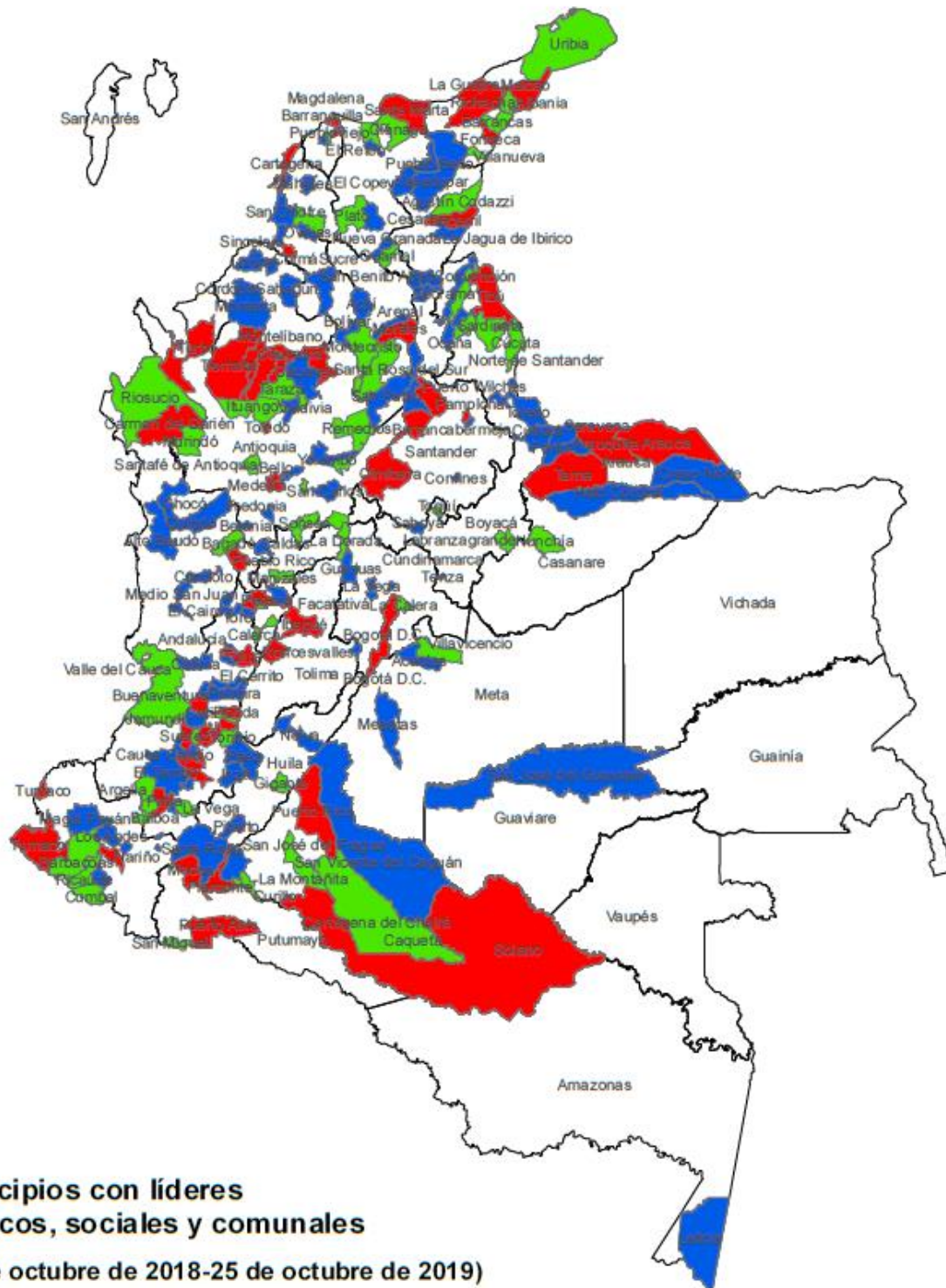
A continuación, se definen cada una de las categorías de agresiones comprendidas en la definición de violencia enunciada anteriormente:

- **Amenaza.** todo hecho que, a través del amedrentamiento, busca desincentivar la participación política de candidatos, cambiar las posturas o decisiones de quienes ostentan cargos públicos o disuadir a líderes sociales y comunales de las acciones que llevan a cabo en el marco de su rol de liderazgo y representación.
- **Secuestro:** privación ilegal de la libertad de un líder o lideresa, con el objetivo de incidir sobre sus procesos de toma de decisión, sus gestiones o sobre la defensa de los intereses que representa.
- **Desaparición forzada:** privación ilegal de la libertad de un líder o lideresa, seguida de su ocultamiento y de la negativa a reconocer dicha privación o de dar información sobre su paradero, causando incertidumbre entre los allegados de la víctima e impactando consecuentemente sus procesos de representación.
- **Atentado:** acción violenta que busca acabar la vida o dañar la integridad física o moral de un líder o lideresa, y por esta vía impactar la esfera pública de la comunidad o de los grupos de interés a los cuales representa.
- **Asesinato:** homicidio de un líder o lideresa, que además de acabar con la vida de la víctima causa gran impacto sobre sus procesos de representación y acción colectiva.

Mapa 1: Municipios con líderes políticos, sociales y comunales víctimas de violencia política (octubre 27 de 2018 – octubre 25 de 2019)



Mapa 2: Municipios con líderes políticos, sociales y comunales víctimas de violencia política (octubre 27 de 2018 – octubre 25 de 2019)



Municipios con líderes políticos, sociales y comunales

(27 de octubre de 2018-25 de octubre de 2019)

- Coincidencias (55 municipios)
- Liderazgo Político (94 municipios)
- Liderazgo Social (54 municipios)

