



# MAPA DE RIESGO POR FACTORES DE VIOLENCIA – ELECCIONES PRESIDENCIALES

CORTE DE 13 DE MAYO DEL 2022

*Realizado Por:*

*Observatorio Político-Electoral de la Democracia*

*Misión de Observación Electoral – MOE*



moecolombia



moecolombia



comunicacionmoe



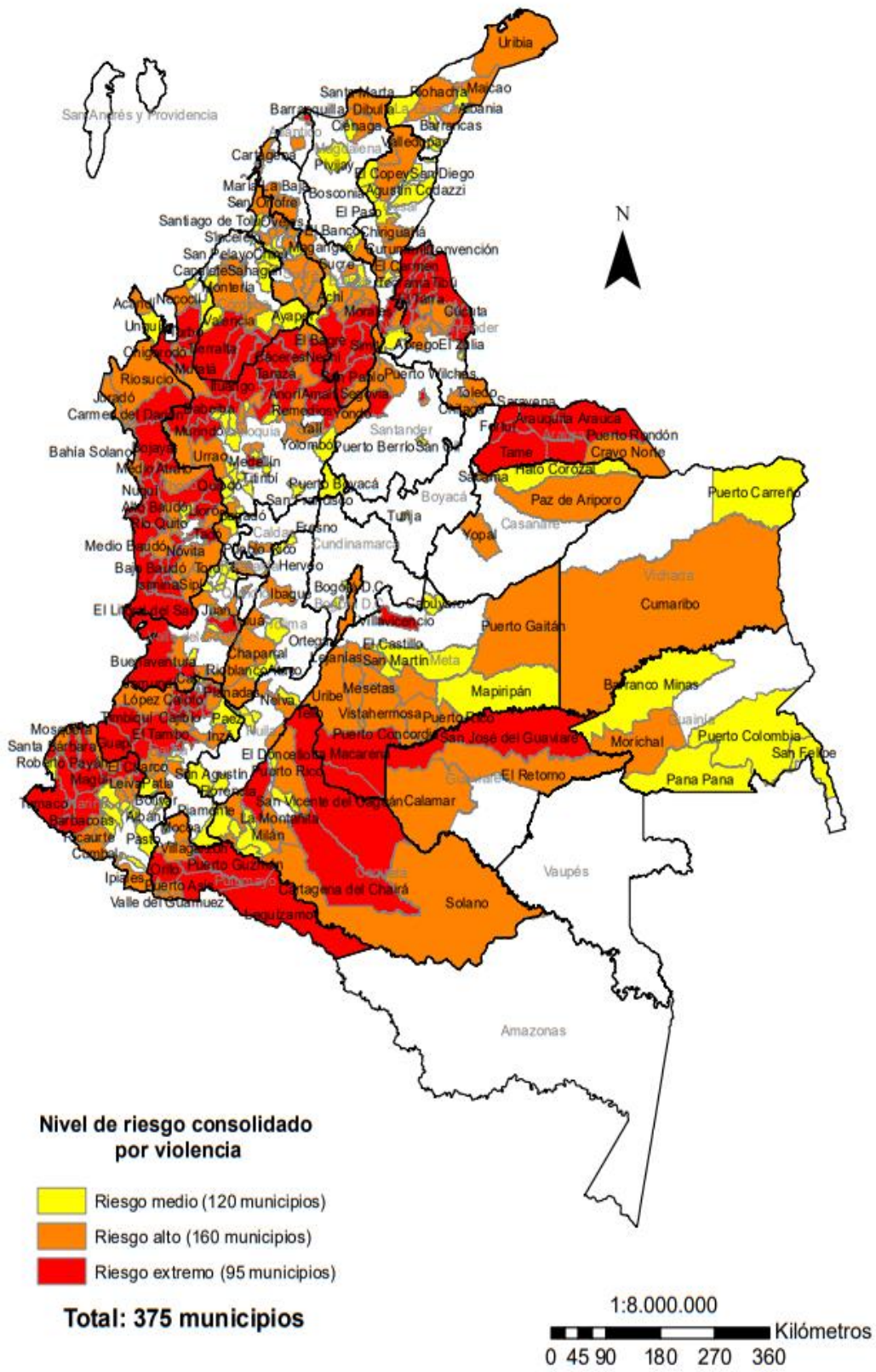
@moecolombia

# Mapa de Riesgo por factores de violencia a corte de 13 de mayo del 2022

## Resumen Ejecutivo

- En el periodo preelectoral para las elecciones de 2022 se observa un repunte de la actividad armada de los diferentes Grupos Armados Ilegales (GAI) que tienen presencia en el país, pues han sido fuente de un total de 747 acciones armadas y 547 amedrentamientos, a lo largo del territorio nacional.
- Preocupa de estos grupos armados su capacidad de mantener un control social sobre la población. Evidencia de esto fueron los paros armados realizados por el ELN entre el 23 y 25 de febrero del 2022, a solo dos semanas de las elecciones legislativas, y por el Clan del Golfo entre el 5 y 9 de mayo del 2022, veinte días antes de la elección presidencial.
- Los confinamientos y desplazamientos masivos también han sido recurrentes; según datos de CODHES, solo desde el primero de marzo del 2022 al 13 de mayo de 2022 tuvieron lugar 27 eventos de desplazamiento masivo, afectando a un total de 5.877 personas y 13 confinamientos, causando 25.666 víctimas.
- Con corte al 13 de mayo de 2022, 375 municipios, un tercio de los municipios del país, registran algún nivel de riesgo por factores de violencia.
- Los departamentos de Antioquia, Cauca, Chocó, Norte de Santander, Nariño y Arauca presentan el mayor número de municipios en riesgo extremo. Preocupa igualmente la situación de violencia de Guaviare, Caquetá y Putumayo, donde más del 70% de sus municipios están en riesgo por factores de violencia.
- En la versión anterior del mapa de riesgo por factores de violencia a corte del 1 de marzo de 2022 se tenían 344 municipios en riesgo. Es decir, en los últimos 2 meses y medio el número de municipios en riesgo por violencia se incrementó en 9% al llegar a 375 municipios al corte del 13 de mayo.
- La mayoría de los municipios nuevos en riesgo (9 de los 32) se encuentran en Antioquia, el departamento que más sufrió las consecuencias del paro armado del Clan del Golfo a inicios del mes de mayo de 2022.
- Así mismo se muestra un total de 81 municipios, que si bien ya se encontraban en riesgo en el corte a 1 de marzo, están en mayor riesgo posterior a la actualización. En su mayoría son municipios de Antioquia, Bolívar, Chocó, Nariño y Cauca. 44 de ellos fueron afectados por el paro armado del Clan del Golfo o por el paro armado del ELN.
- Por su parte 9 municipios bajaron de nivel de riesgo.
- Se destaca que el pasado 16 de mayo de 2022 la guerrilla del ELN informó sobre su decisión de ordenar un cese unilateral al fuego comprendido entre el 25 de mayo al 3 de junio de 2022. Por ello de manera particular se espera que para el próximo 29 de mayo, a pesar de encontrarse en riesgo según esta actualización, en los 21 municipios del país en donde la guerrilla del ELN hace presencia de manera exclusiva, el proceso electoral no tenga afectaciones de este grupo armado.
- Es necesario aclarar que en los demás 100 municipios donde se registra presencia de la guerrilla del ELN este no es el único actor armado que tiene presencia y desarrolla acciones de conflicto, pues mantiene coincidencias con al menos un grupo armado adicional.

### Mapa I. Municipios en riesgo por violencia



Fuente: Elaboración MOE con datos MOE

- 28 de las 32 ciudades capitales del país tienen algún nivel de riesgo (87,5%). En el marco del paro armado ordenado por el Clan del Golfo, ciudades como Montería (Córdoba), Sincelejo (Sucre), Barranquilla (Atlántico) y Medellín (Antioquia) tuvieron afectaciones serias como amedrentamientos a población civil, quema de vehículos y afectaciones a las dinámicas comerciales.
- De igual modo, es importante resaltar que las ciudades capitales concentran también hechos de violencia contra liderazgos que en algunos casos representan a distintas campañas políticas. En particular entre el 13 de marzo 2021 a 13 mayo de 2022 el 48,8% de los hechos de violencia contra liderazgos ocurrieron en dichas ciudades.
- Adicionalmente, el voto en estas grandes ciudades en la elección presidencial toma una importancia mayúscula pues, en las 28 capitales en riesgo se concentra el 44,5% del total del censo electoral del país.
- Desde la MOE, es fundamental que además de la situación de seguridad sobre la cual se hace una revisión en esta actualización de riesgos, se mire con un lente amplio la situación social del país. Es decir que se tengan en cuenta factores como las movilizaciones sociales. Pues uno de los llamados al término de este proceso fue el llevar estos temas de agenda pública a las urnas y que se convirtieran en puntos de la campaña presidencial.
- Otro elemento para destacar, que puede cobrar importancia tras el cierre de los puestos de votación, se refiere a los municipios donde de manera frontal hubo acciones de violencia en el marco del paro armado ordenado por el Clan del Golfo. Particularmente en las subregiones del Sur de Bolívar, municipios como San Pablo, y Barranco de Loba, en donde este grupo armado dio la orden de suspender todas las acciones de campaña a favor de cualquiera de los candidatos en contienda.
- Una de las preocupaciones con la fuerte presencia de grupos armados ilegales y los riesgos por factores de violencia es las posibles implicaciones que este contexto puede tener en la participación electoral. Pues al analizar los niveles de participación en aquellos municipios con niveles más altos de riesgo se advierte que es muy fuerte la correlación entre presencia de grupos armados ilegales y la participación electoral y podría indicar que en algunos casos la fuerte presencia de estos grupos realmente afecta que la población acuda a las urnas.
- Para la MOE es necesario una atención particular a la etapa postelectoral en ciudades como Cali (Valle del Cauca), Popayán (Cauca), Pasto (Nariño), Quibdó (Chocó), Bogotá D.C., Neiva (Huila), Ibagué (Tolima) y Medellín (Antioquia), así como municipios de alta importancia en la Sabana de Bogotá como Madrid y Funza (Cundinamarca) que fueron el epicentro de distintas movilizaciones sociales. Pues ante esta situación, así como el clima de desconfianza generado con motivo de las inconsistencias en los resultados de las elecciones legislativas, cualquier connato de alteración luego del cierre de los puestos de votación puede convertirse en un elemento catalizador de movilizaciones que afecten el normal desarrollo del proceso de escrutinio.
- Para la MOE, reforzar y blindar el proceso de escrutinios, desde el conteo de votos en las mesas, pasando por el traslado del material y el acopio en los centros de escrutinio, se convierte en una prioridad.
- Por lo tanto, para la MOE resulta imprescindible que desde el gobierno nacional y las demás instituciones del estado se haga una cobertura amplia de instituciones civiles que acompañen a la ciudadanía en la jornada electoral y especialmente que garanticen, en aquellas capitales alejadas, así como en los municipios con mayor nivel de riesgo, la presencia de la institucional necesaria para brindar confianza en el desarrollo de esta elección.

## Introducción

En el marco de los Mapas y Factores de Riesgo Electoral, la MOE presentó el consolidado de riesgo por factores de violencia, que denominamos variables activas, con el fin de analizar la violencia y el riesgo que representa para las elecciones nacionales de 2022. Sin embargo, la fecha de corte que fue utilizada en el libro fue del 30 de noviembre de 2021. Con motivo de las elecciones legislativas el Mapa de Riesgo Electoral por factores de violencia fue actualizado con corte a 1 de marzo de 2022, como en cada ejercicio desde el año 2007. No obstante, dada la situación de violencia que está viviendo el país, en este documento se presenta una segunda actualización del mapa de riesgo por factores de violencia con corte del 13 de mayo de 2022. La metodología es exactamente la misma, pero se usa información más reciente con el fin de capturar el contexto de violencia en los últimos 2 meses y medio previos a las elecciones presidenciales.

Este mapa agrupa los riesgos por presencia e intensidad de acciones violentas de cuatro tipos de grupos armados ilegales (GAI): los Grupos Armados Organizados (GAO) o Grupos Delincuenciales Organizados (GDO), el Ejército de Liberación Nacional (ELN), las “disidencias” de las FARC y el EPL también conocido como Los Pelusos. Además, incluye los riesgos por desplazamiento forzado individuales y desplazamiento masivos y múltiples; los riesgos por violaciones a la libertad de prensa; y los riesgos por violencia contra líderes y lideresas políticas, sociales y comunales<sup>1</sup>.

Los riesgos por presencia y accionar violento de los GAI se construye a partir de los datos del sistema de Naciones Unidas, reunidos en el monitor de OCHA y complementados con información cualitativa recogida en reuniones y grupos focales con distintas organizaciones sociales en las regiones del país. Los riesgos por desplazamiento forzado y masivo son construidos por la Consultoría para los Derechos Humanos y el Desplazamiento (CODHES) usando información propia de esta organización y datos de la Unidad de Víctimas del Gobierno. De otro lado, los riesgos por violaciones a la libertad de prensa son elaborados por la Fundación para la Libertad de Prensa (FLIP), y finalmente, los riesgos por violencia contra líderes políticos, sociales y comunales es elaborada por la MOE con datos propios. La siguiente tabla presenta un resumen del total de municipios en riesgo por cada variable. La tabla siguiente muestra el total de municipios en riesgo según cada variable.

**Tabla I. Número de municipios en riesgo por variables de violencia corte 13 de mayo de 2022**

#	Variable	Número de municipios por nivel de riesgo				Autor/Fuente
		Medio	Alto	Extr.	Total	
1	Riesgo por presencia de Grupos Armados Organizados (GAO) o Grupos Armados Delincuenciales (GDO)	73	71	55	199	Observatorio Político Electoral de la Democracia de la MOE con datos de OCHA
2	Riesgo por presencia del ELN	39	52	30	121	
3	Riesgo por presencia de las disidencias de las FARC	53	65	33	151	
4	Riesgo por presencia del EPL	8	1	0	9	
5	Riesgo por la intensidad de acciones violentas de GAO o GDO	147	23	23	193	
6	Riesgo por la intensidad de acciones violentas del ELN	80	10	17	107	

<sup>1</sup> Es importante precisar que un mismo municipio puede encontrarse en riesgo por distintas variables, pues el ejercicio de consolidación parte de la suma del nivel de riesgo por cada una de las variables sin ser excluyentes entre sí.

7	Riesgo por la intensidad de acciones violentas de disidencias de las FARC	66	13	35	114	
8	Riesgo por la intensidad de acciones violentas del EPL	3	1	0	4	
9	Riesgo por desplazamiento forzado	325	163	162	650	Consultoría para los Derechos Humanos y el Desplazamiento (CODHES)
10	Riesgo por desplazamiento masivo y múltiples	-	-	63	63	
11	Riesgo por violaciones a la libertad de prensa	9	62	6	77	Fundación para la libertad de prensa (FLIP)
12	Riesgo por violencia, política, social y comunal	66	89	54	209	Observatorio Político Electoral de la Democracia de la MOE

## Contexto

Con posterioridad a la firma del Acuerdo Final con la guerrilla de las FARC se tuvo uno de los periodos más bajos de violencia en la historia reciente del país. Sin embargo, en los últimos años las dinámicas del conflicto armado colombiano mutaron con lo que el panorama de violencia en Colombia cambió. En los territorios más afectados por la guerra se generó un vacío de poder dejado por la extinta guerrilla y que el Estado no ha sido capaz de llenar. Esto conllevó a que se diera una recomposición de actores ilegales, caracterizada por la fragmentación y surgimiento de múltiples grupos armados, mayormente desarticulados y heterogéneos, que han buscado capturar estos territorios en busca de las rentas ilegales. Como consecuencia de ello se observa un incremento en los últimos años del número de municipios con riesgo por presencia y acciones violentas de los grupos armados, del nivel de desplazamientos forzados y masivos, de violaciones a la libertad de prensa y de violencia contra líderes y lideresas sociales, políticas y comunales.

La consolidación de tantos grupos armados ilegales generó una intensificación de la violencia y múltiples enfrentamientos entre ellos en busca del control territorial. Los enfrentamientos entre grupos armados ilegales han ocasionado graves violaciones a los derechos humanos y crisis humanitarias en algunos municipios. Este es el caso de varias subregiones del país como en el Darién y Atrato en Chocó, Urabá, el Triángulo de Telembí, Catatumbo, Bajo y Medio Putumayo y el Bajo Cauca en Antioquia. Igualmente, los confinamientos y desplazamientos masivos han sido recurrentes a principios del año 2022. Según datos de CODHES, solo desde el primero de marzo del 2022 al 13 de mayo de 2022 tuvieron lugar 27 eventos de desplazamiento masivo afectando a un total de 5.877 personas y 13 confinamientos causando 25.666 víctimas.

En el periodo preelectoral para las elecciones de 2022 se observa un repunte de la actividad armada de los diferentes Grupos Armados Ilegales (GAI) que tienen presencia en el país, pues han sido fuente de un total de 747 acciones armadas y 547 amedrentamientos, a lo largo del territorio nacional. Destacando que, al analizar los datos a partir del actuar de cada uno de los GAI de forma independiente, lo que se desprende es que los Grupos Armados Organizados se posicionan como los principales autores de dichos hechos (con 212 acciones armadas y 253 amedrentamientos), seguidas por las disidencias de las FARC autoras de un total de 409 acciones y amedrentamientos y el ELN con 245.

En este contexto, actualmente se han consolidado varios grupos armados en un proceso de atomización de la violencia. Estos grupos se basan principalmente en un modelo asociativo de distintas estructuras, operan a través de pequeños grupos armados y tercerizan sus acciones criminales a través de bandas locales delincuenciales. Preocupa de estos grupos armados su capacidad de alterar el orden público y enfrentar a la Fuerza Pública, realizar operaciones militares sostenidas y mantener un control social sobre la población.

Evidencia de esto fueron los paros armados realizados por el ELN entre el 23 y 25 de febrero del 2022, a solo dos semanas de las elecciones legislativas, y por el Clan del Golfo entre el 5 y 9 de mayo del 2022, veinte días antes de la elección presidencial.

El ELN anunció la realización de un paro armado nacional “contra Duque y su mal gobierno” y en tan solo tres días desde su inicio (entre el 23 y 25 de febrero), resultó en al menos 69 acciones (46 amedrentamientos y 23 acciones bélicas), entre ellas: 8 actos terroristas, el bloqueo de 11 vías, la incineración de 10 vehículos, el cierre de 23 terminales, el asesinato de un líder social y hechos de amedrentamiento. Lo anterior, en 12 departamentos del país que reúnen a 49 municipios, 18 de ellos territorios de las Circunscripciones Transitorias Especiales para la Paz - CITREP.

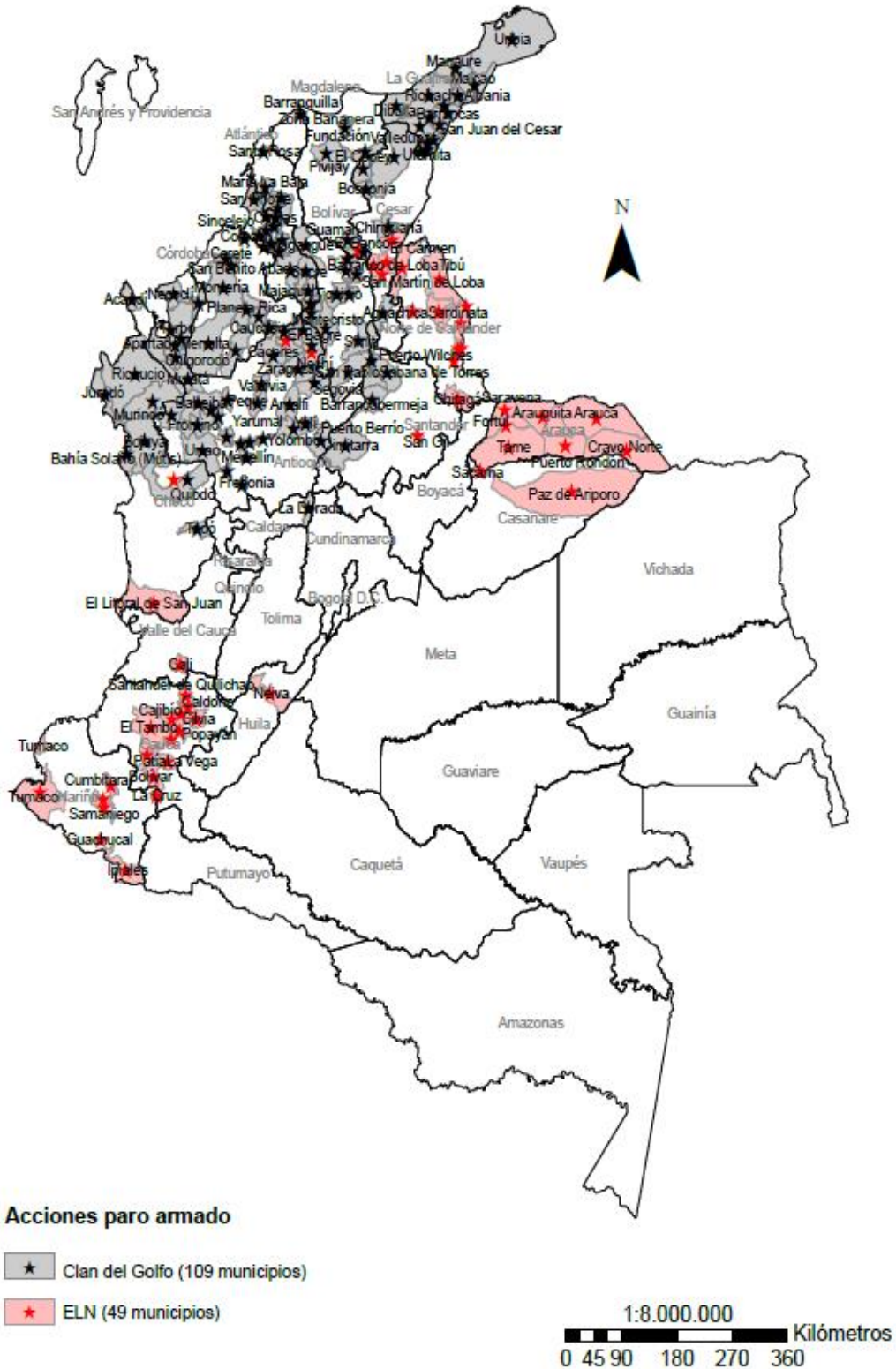
Asimismo, entre el 05 y 09 de mayo, a menos de un mes de las elecciones presidenciales, el Clan del Golfo inició un paro armado que afectó a 109 municipios de 11 departamentos del país. En este periodo, se presentaron 137 acciones entre las que se encuentran amedrentamientos, circulación de panfletos amenazantes, bloqueos de vías, incineración de vehículos, hostigamientos a la Fuerza Pública y asesinatos de líderes y ciudadanos en general.

Estos paros armados evidenciaron la fuerte presencialidad y capacidad de los grupos armados ilegales de cometer acciones violentas y amedrentamientos contra la población civil. Por lo tanto, la actualización del mapa de riesgo tiene en cuenta estos paros armados y, como se analizará posteriormente, la gran mayoría de municipios con incrementos de los niveles de riesgo fueron afectados por alguno de los dos paros armados.

En ciertas subregiones del país, como el sur de Córdoba, sur de Bolívar, Atrato chocoano, Litoral Pacífico Nariñense, Bajo Cauca y sur de Meta, la presencia de algunos grupos armados ilegales ha implicado un incremento en los controles sociales sobre la población. En muchos de estos territorios fueron comunes los toques de queda, la imposición de normas, los manuales de convivencia y las restricciones a la movilidad. En algunos casos los grupos armados ilegales incluso realizan funciones que deberían ser del Estado como ofrecer protección, sistemas de solución de disputas, tributar a sus habitantes y proveer servicios públicos.

## **Mapa 2. Municipios afectados por el paro armado del ELN y el Clan del Golfo**





Fuente: Observatorio Político Electoral de la Democracia – MOE

## Resultado del mapa consolidado de violencia con corte a 13 de mayo de 2022

El total de municipios en riesgo por factores de violencia se incrementó, en comparación a 2018, en un 21% al pasar de 310 a 375 municipios. Sin embargo, el incremento más pronunciado se da en los municipios con riesgo extremo y alto. El número de municipios en riesgo extremo pasó de 58 en 2018 a 95, es decir un incremento de 64%, mientras que el número de municipios en riesgo alto pasó de 122 a 160 (incremento del 31%). Por lo tanto, la última actualización sugiere que un tercio de los municipios del país tienen riesgo por factores de violencia.

No obstante, es necesario aclarar que los datos presentados en este comparativo, no responden a la misma fecha de corte en relación con los periodos de elecciones nacionales, pues, el 2022 es la primera vez que el equipo técnico de los Mapas de Riesgo Electoral realiza esta actualización en las fechas de corte para la elección presidencial. Ello derivado de la coyuntura y situación de violencia que para este proceso está viviendo el país, tal y como se señaló en el apartado anterior.

Los departamentos de Antioquia, Cauca, Chocó, Norte de Santander, Nariño y Arauca presentan el mayor número de municipios en riesgo extremo (Tabla 2). Preocupa igualmente la situación de violencia de Guaviare, Caquetá y Putumayo donde más del 70% de sus municipios están en riesgo por factores de violencia.

**Tabla 2. Número de municipios en riesgo por departamento**

#	Depto	Riesgo Extremo	Riesgo Alto	Riesgo Medio	Total en riesgo	% municipios con riesgo
1	Antioquia	18	19	23	60	48.00
2	Cauca	14	12	6	32	76.19
3	Chocó	12	13	2	27	90.00
4	Norte de Santander	11	7	1	19	47.50
5	Nariño	7	10	13	30	46.88
6	Arauca	6	1	0	7	100.00
7	Bolívar	5	12	4	21	45.65
8	Putumayo	5	4	1	10	76.92
9	Córdoba	4	5	7	16	53.33
10	Valle del Cauca	3	8	9	20	47.62
11	Caquetá	3	6	6	15	93.75
12	Meta	2	11	5	18	62.07
13	Santander	2	3	1	6	6.90
14	Cesar	1	7	8	16	64.00
15	Atlántico	1	2	1	4	17.39
16	Guaviare	1	2	0	3	75.00

#	Depto	Riesgo Extremo	Riesgo Alto	Riesgo Medio	Total en riesgo	% municipios con riesgo
17	Sucre	0	13	5	18	69.23
18	Tolima	0	5	4	9	19.15
19	La Guajira	0	4	5	9	60.00
20	Magdalena	0	3	3	6	20.00
21	Casanare	0	3	1	4	21.05
22	Risaralda	0	3	1	4	28.57
23	Huila	0	2	5	7	18.92
24	Guainía	0	1	4	5	55.56
25	Vichada	0	1	1	2	50.00
26	Bogotá D.C.	0	1	0	1	100.00
27	Caldas	0	1	0	1	3.70
28	Quindío	0	1	0	1	8.33
29	Boyacá	0	0	2	2	1.63
30	Cundinamarca	0	0	2	2	1.72
31	Amazonas	0	0	0	0	0.00
32	Archipiélago de San Andrés	0	0	0	0	0.00
33	Vaupés	0	0	0	0	0.00
	<b>Total</b>	<b>95</b>	<b>160</b>	<b>120</b>	<b>375</b>	<b>33.4</b>

Fuente: Observatorio Político Electoral de la Democracia – MOE

La tabla 3 agrupa el número de municipios en riesgo, pero según la subregión a la que pertenecen. Las subregiones del Norte del Cauca, Catatumbo, Magdalena Medio, Andén Pacífico Sur (Nariño, Cauca y Valle), Atrato (Chocó y Antioquia), Valle de San Juan, Alto Sinú y San Jorge (Córdoba), Bajo Putumayo, Bajo Cauca Antioqueño y Sarare (Arauca) son aquellas con mayor número de municipios en riesgo extremo. Igualmente, hay otras subregiones donde el 100% de sus municipios tienen riesgo por violencia, estas son: Caguán (Caquetá), Patía (Cauca), Triángulo de Telembí (Nariño), Medio Putumayo, La Mojana (Bolívar, Córdoba y Sucre) y Litoral Pacífico (Chocó).

**Tabla 3. Número de municipios por subregión**

#	Subregión	Riesgo Extremo	Riesgo Alto	Riesgo Medio	Total	% de municipios
1	Norte del Cauca	9	7	2	18	85.7
2	Catatumbo	8	3	0	11	100.0
3	Magdalena Medio	6	8	3	17	45.9
4	Anden Pacifico Sur	6	5	1	12	100.0
5	Atrato	6	4	1	11	100.0
6	Valle de San Juan	4	6	0	10	76.9
7	Alto Sinú y San Jorge	4	3	2	9	90.0
8	Bajo Putumayo	4	2	0	6	100.0
9	Bajo Cauca Antioqueño	4	1	0	5	100.0
10	Sarare	4	0	0	4	100.0
11	Norte de Antioquia	3	4	3	10	58.8
12	Urabá	3	4	3	10	90.9
13	Occidente Antioqueño	3	3	4	10	52.6
14	Litoral Pacífico	3	3	0	6	100.0
15	Nordeste Antioqueño	3	3	0	6	50.0
16	Área Metropolitana de Cúcuta	3	1	1	5	83.3
17	Triángulo de Telembí	3	0	0	3	100.0
18	Ariari Guayabero	2	12	2	16	94.1
19	Patía	2	6	3	11	100.0
20	Llanos Orientales	2	2	1	5	50.0
21	Macizo Colombiano	2	1	3	6	46.2
22	Caguán	2	1	0	3	100.0

#	Subregión	Riesgo Extremo	Riesgo Alto	Riesgo Medio	Total	% de municipios
23	Florencia y Área De Influencia	1	4	5	10	90.9
24	La Mojana	1	4	3	8	100.0
25	Centro del Valle	1	4	2	7	53.8
26	Sur del Valle	1	4	1	6	46.2
27	Piedemonte Llanero	1	2	2	5	18.5
28	Medio Putumayo	1	2	0	3	100.0
29	Norte de Atlántico	1	1	0	2	50.0
30	Provincia de Soto	1	1	0	2	14.3

Fuente: Observatorio Político Electoral de la Democracia – MOE

### Cambio respecto a la anterior versión del 1 de marzo del 2022

En la versión anterior del mapa de riesgo por factores de violencia a corte del 1 de marzo de 2022 se tenían 344 municipios en riesgo. Es decir, en los últimos 2 meses y medio el número de municipios en riesgo por violencia se incrementó en 9% al llegar a 375 municipios al corte del 13 de mayo. A pesar de que el número de municipios en riesgo medio pasó de 149 a 120 (reducción del 19.4%), la cantidad de municipios en riesgo alto pasó de 116 a 160 (aumento del 37.9%) y el número de municipios en riesgo extremo pasó de 79 a 95 (incremento del 20.3%).

La siguiente lista muestra los 32 municipios nuevos en riesgo. La mayoría de estos municipios (9 de los 32) se encuentran en Antioquia, el departamento que más sufrió las consecuencias del paro armado del Clan del Golfo a inicios del mes de mayo de 2022, con un registro de 39 acciones de dicho grupo armado ilegal. Igualmente, 22 de los 32 municipios que anteriormente no tenían riesgo fueron afectados por este mismo paro armado, como se puede evidenciar en los municipios en color rojo.

**Tabla 4. Municipios nuevos en riesgo**

#	Depto	Municipio	Riesgo violencia anterior	Riesgo violencia nuevo
1	Antioquia	Santafé de Antioquia	Sin riesgo	Medio
2	Antioquia	Cañasgordas	Sin riesgo	Medio
3	Antioquia	Concordia	Sin riesgo	Medio
4	Antioquia	Fredonia	Sin riesgo	Medio
5	Antioquia	Puerto Berrío	Sin riesgo	Medio

#	Depto	Municipio	Riesgo violencia anterior	Riesgo violencia nuevo
6	Antioquia	Rionegro	Sin riesgo	Medio
7	Antioquia	San Jerónimo	Sin riesgo	Alto
8	Antioquia	San Pedro de Urabá	Sin riesgo	Medio
9	Antioquia	Uramita	Sin riesgo	Medio
10	Bolívar	San Martín de Loba	Sin riesgo	Medio
11	Cauca	La Sierra	Sin riesgo	Medio
12	Cesar	Bosconia	Sin riesgo	Medio
13	Cesar	El Copey	Sin riesgo	Medio
14	Córdoba	Buenavista	Sin riesgo	Medio
15	Córdoba	Chinú	Sin riesgo	Medio
16	Córdoba	San Pelayo	Sin riesgo	Alto
17	Huila	Teruel	Sin riesgo	Medio
18	La Guajira	Albania	Sin riesgo	Medio
19	La Guajira	El Molino	Sin riesgo	Medio
20	La Guajira	Villanueva	Sin riesgo	Medio
21	Magdalena	El Banco	Sin riesgo	Alto
22	Magdalena	Pivijay	Sin riesgo	Medio
23	Magdalena	Zona Bananera	Sin riesgo	Medio
24	Nariño	Los Andes	Sin riesgo	Medio
25	Sucre	Corozal	Sin riesgo	Medio
26	Sucre	Los Palmitos	Sin riesgo	Alto
27	Sucre	Sampués	Sin riesgo	Medio
28	Sucre	Santiago de Tolú	Sin riesgo	Medio
29	Valle del Cauca	Ansermanuevo	Sin riesgo	Medio
30	Valle del Cauca	Cartago	Sin riesgo	Medio

#	Depto	Municipio	Riesgo violencia anterior	Riesgo violencia nuevo
31	Valle del Cauca	El Cairo	Sin riesgo	Medio
32	Valle del Cauca	Toro	Sin riesgo	Medio

Fuente: Observatorio Político Electoral de la Democracia – MOE

La siguiente tabla muestra el total de municipios (81), que si bien ya se encontraban en riesgo en el corte a 1 de marzo están en mayor riesgo posterior a la actualización. Particular atención debe prestarse a aquellos municipios que pasaron de riesgo alto a riesgo extremo. En su mayoría son municipios de Antioquia, Bolívar, Chocó, Nariño y Cauca. 44 de estos municipios fueron afectados por el paro armado del Clan del Golfo (en rojo) o por el paro armado del ELN (en azul).

**Tabla 5. Municipios con riesgo más alto a partir de la actualización**

#	Depto	Municipio	Riesgo violencia anterior	Riesgo violencia nuevo
1	Antioquia	Apartadó	Alto	Extremo
2	Antioquia	Carepa	Medio	Alto
3	Antioquia	Chigorodó	Alto	Extremo
4	Antioquia	Guadalupe	Medio	Alto
5	Antioquia	Liborina	Medio	Alto
6	Antioquia	San Pedro	Medio	Alto
7	Antioquia	Urrao	Medio	Alto
8	Antioquia	Yalí	Medio	Alto
9	Antioquia	Yolombó	Medio	Alto
10	Atlántico	Barranquilla	Alto	Extremo
11	Atlántico	Sabanalarga	Medio	Alto
12	Atlántico	Soledad	Medio	Alto
13	Bolívar	Cartagena	Medio	Alto
14	Bolívar	Cantagallo	Medio	Alto
15	Bolívar	María La Baja	Medio	Alto

#	Depto	Municipio	Riesgo violencia anterior	Riesgo violencia nuevo
16	Bolívar	Norosí	Medio	Alto
17	Bolívar	San Jacinto	Medio	Alto
18	Bolívar	Santa Rosa	Medio	Alto
19	Bolívar	Simití	Alto	Extremo
20	Bolívar	Tiquisio	Medio	Alto
21	Caquetá	Curillo	Medio	Alto
22	Caquetá	Milán	Medio	Alto
23	Caquetá	San Vicente del Caguán	Alto	Extremo
24	Cauca	Popayán	Alto	Extremo
25	Cauca	Inzá	Medio	Alto
26	Cauca	López	Medio	Alto
27	Cauca	Padilla	Medio	Alto
28	Cauca	Suárez	Alto	Extremo
29	Cauca	Timbiquí	Alto	Extremo
30	Cesar	Aguachica	Alto	Extremo
31	Cesar	Chiriguana	Medio	Alto
32	Cesar	Curumaní	Medio	Alto
33	Cesar	Río de Oro	Medio	Alto
34	Cesar	Tamalameque	Medio	Alto
35	Córdoba	Cereté	Medio	Alto
36	Córdoba	La Apartada	Medio	Alto
37	Córdoba	Planeta Rica	Medio	Alto
38	Chocó	El Cantón del San Pablo	Medio	Alto
39	Chocó	Carmen del Darién	Alto	Extremo
40	Chocó	Condoto	Medio	Alto
41	Chocó	Nuquí	Alto	Extremo



#	Depto	Municipio	Riesgo violencia anterior	Riesgo violencia nuevo
42	Chocó	Río Quito	Medio	Alto
43	Chocó	Tadó	Alto	Extremo
44	La Guajira	Barrancas	Medio	Alto
45	La Guajira	Maicao	Medio	Alto
46	Meta	El Castillo	Medio	Alto
47	Meta	Uribe	Medio	Alto
48	Meta	Puerto Concordia	Medio	Alto
49	Meta	San Juan de Arama	Medio	Alto
50	Nariño	El Charco	Alto	Extremo
51	Nariño	El Rosario	Medio	Alto
52	Nariño	Ipiales	Medio	Alto
53	Nariño	Mallama	Medio	Alto
54	Nariño	Olaya Herrera	Alto	Extremo
55	Nariño	Policarpa	Medio	Alto
56	Norte de Santander	Abrego	Medio	Alto
57	Norte de Santander	Chitagá	Medio	Alto
58	Norte de Santander	La Playa	Alto	Extremo
59	Norte de Santander	Ocaña	Alto	Extremo
60	Santander	Bucaramanga	Alto	Extremo
61	Santander	Barrancabermeja	Alto	Extremo
62	Santander	Floridablanca	Medio	Alto
63	Santander	Sabana de Torres	Medio	Alto
64	Sucre	Chalán	Medio	Alto
65	Sucre	Morroa	Medio	Alto
66	Sucre	San Benito Abad	Medio	Alto
67	Sucre	San Pedro	Medio	Alto

#	Depto	Municipio	Riesgo violencia anterior	Riesgo violencia nuevo
68	Sucre	San Luis de Sincé	Medio	Alto
69	Tolima	Planadas	Medio	Alto
70	Tolima	Rioblanco	Medio	Alto
71	Tolima	Roncesvalles	Medio	Alto
72	Valle del Cauca	Bugalagrande	Medio	Alto
73	Valle del Cauca	Candelaria	Medio	Alto
74	Valle del Cauca	Florida	Medio	Alto
75	Valle del Cauca	Sevilla	Medio	Alto
76	Arauca	Puerto Rondón	Alto	Extremo
77	Casanare	Paz de Ariporo	Medio	Alto
78	Casanare	Sácama	Medio	Alto
79	Putumayo	Puerto Caicedo	Alto	Extremo
80	Guainía	Morichal	Medio	Alto
81	Vichada	Cumaribo	Medio	Alto

Fuente: Observatorio Político Electoral de la Democracia – MOE

Finalmente, la siguiente tabla muestra los municipios (9) que bajaron el nivel de riesgo.

**Tabla 6. Municipios con riesgo más bajo**

#	Depto	Municipio	Riesgo violencia anterior	Riesgo violencia nuevo
1	Antioquia	Amalfi	Extremo	Alto
2	Antioquia	Betania	Alto	Medio
3	Cauca	Florencia	Alto	Medio
4	Chocó	Bagadó	Extremo	Alto
5	Huila	Íquira	Alto	Medio
6	Nariño	Santa Bárbara	Extremo	Alto
7	Norte de Santander	Hacarí	Extremo	Alto

#	Depto	Municipio	Riesgo violencia anterior	Riesgo violencia nuevo
8	Valle del Cauca	El Dovio	Alto	Medio
9	Guaviare	Miraflores	Alto	Sin riesgo

Fuente: Observatorio Político Electoral de la Democracia – MOE

## Cese Unilateral - Guerrilla del ELN

El pasado 16 de mayo de 2022 la guerrilla del Ejército de Liberación Nacional - ELN informó sobre su decisión de ordenar un cese unilateral al fuego comprendido entre el 25 de mayo al 3 de junio de 2022, con el fin de permitir el proceso de elección presidencial en su primera vuelta programada para el 29 de mayo de 2022.

En este sentido, es de aclarar que este actor armado hace presencia en 121 municipios del país, razón por la cual, si bien desde la MOE se mantiene este indicador dentro de la actualización de riesgo, es importante señalar que en procesos anteriores al contar con declaraciones de este tipo se han acogido a esta directiva del Comando Central todas las estructuras militares de esta guerrilla. Por ello de manera particular se espera que para el próximo proceso electoral, a pesar de encontrarse en riesgo según esta actualización, en los 21 municipios del país en donde la guerrilla del ELN hace presencia de manera exclusiva (ver tabla 7), el proceso electoral no tenga afectaciones de este grupo armado.

**Tabla 7. 21 municipios con presencia exclusiva del ELN.**

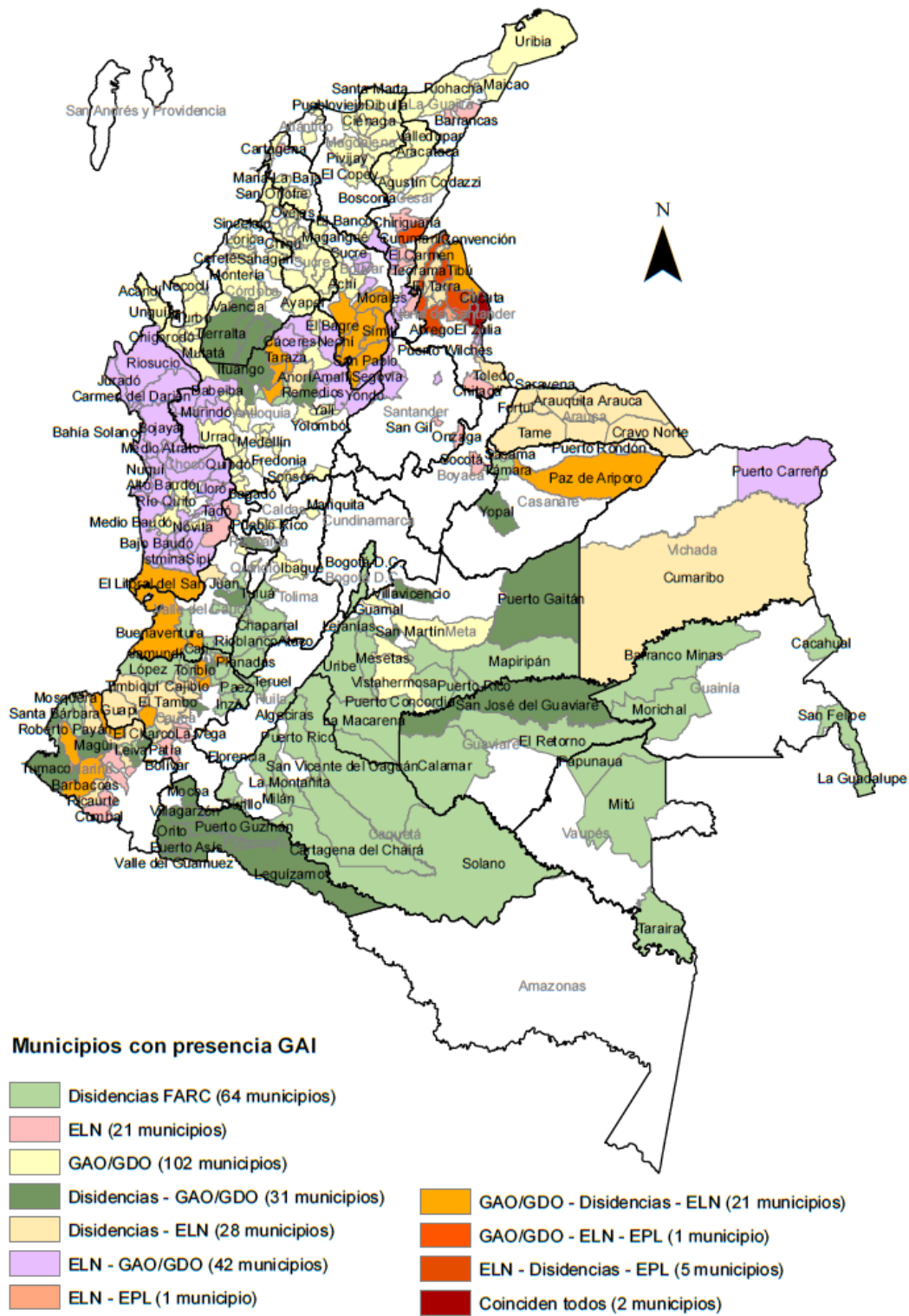
	Depto	Municipio	PresenELN Presidencia
1	Cauca	Bolívar	Riesgo Extremo
2	Cesar	Pailitas	Riesgo Extremo
3	Bolívar	Santa Rosa	Riesgo Alto
4	Boyacá	Socotá	Riesgo Alto
5	Cesar	Río de Oro	Riesgo Alto
6	La Guajira	Barrancas	Riesgo Alto
7	Nariño	Cumbal	Riesgo Alto
8	Nariño	Los Andes	Riesgo Alto
9	Cauca	La Sierra	Riesgo Medio
10	Cauca	La Vega	Riesgo Medio
11	Cesar	Chiriguaná	Riesgo Medio
12	Cesar	Pelaya	Riesgo Medio
13	Chocó	San José del Palmar	Riesgo Medio
14	La Guajira	Distracción	Riesgo Medio
15	Nariño	Mallama	Riesgo Medio
16	Nariño	Samaniego	Riesgo Medio
17	Norte de Santander	Chinácota	Riesgo Medio
18	Norte de Santander	Chitagá	Riesgo Medio
19	Risaralda	Pueblo Rico	Riesgo Medio

20	Santander	Onzaga	Riesgo Medio
21	Santander	San Gil	Riesgo Medio

Fuente: Observatorio Político Electoral de la Democracia – MOE

Sin embargo, es necesario aclarar que en los demás 100 municipios donde se registra presencia de la guerrilla del ELN este no es el único actor armado que tiene presencia y desarrolla acciones de conflicto, pues mantiene coincidencias con al menos un grupo armado adicional, tal y como se puede ver en el Mapa 3.

### **Mapa 3. Coincidencias de Grupos Armados Ilegales – GAI. Mayo 13 de 2022**



Total: 318 municipios

1:8.000.000  
 0 45 90 180 270 360 Kilómetros

Fuente: Observatorio Político Electoral de la Democracia – MOE

## Riesgo en ciudades capitales

De acuerdo con la actualización acá presentada en esta medición de riesgo, 28 de las 32 ciudades capitales del país tienen algún nivel de riesgo (87,5%), tal y como puede verse en la tabla 8. Esta situación amerita una atención particular, considerando que además de los factores de violencia señalados, en el último mes, en el marco del paro armado ordenado por el Clan del Golfo, ciudades como Montería (Córdoba), Sincelejo (Sucre), Barranquilla (Atlántico) y Medellín (Antioquia) tuvieron afectaciones serias como amedrentamientos a población civil, quema de vehículos y afectaciones a las dinámicas comerciales.

De igual modo, es importante resaltar que las ciudades capitales concentran también hechos de violencia contra liderazgos que en algunos casos representan a distintas campañas políticas. En particular entre el 13 de marzo 2021 a 13 mayo de 2022 el 48,8% de los hechos de violencia contra liderazgos ocurrieron en dichas ciudades. Es precisamente esta variable la que en mayor medida aporta a la calificación de riesgo dada en las capitales del país.

Adicionalmente, el voto en estas grandes ciudades en la elección presidencial toma una importancia mayúscula pues, en las 28 capitales en riesgo se concentra el 44,5% del total del censo electoral del país.

Por lo tanto, para la MOE resulta imprescindible que desde el gobierno nacional y las demás instituciones del estado se haga una cobertura amplia de instituciones civiles que acompañen a la ciudadanía en la jornada electoral y especialmente que garanticen, en aquellas capitales alejadas, la presencia de las institucional necesaria para brindar confianza en el desarrollo de esta elección.

**Tabla 8. Ciudades capitales con riesgo por factores de violencia.**

Departamento		Municipio	CITREP	Riesgo consolidado por Factores de Violencia
1	Antioquia	Medellín		Riesgo Extremo
2	Atlántico	Barranquilla		Riesgo Extremo
3	Caquetá	Florencia	C 5 Caquetá	Riesgo Extremo
4	Cauca	Popayán		Riesgo Extremo
5	Chocó	Quibdó		Riesgo Extremo
6	Meta	Villavicencio		Riesgo Extremo
7	Norte de Santander	Cúcuta		Riesgo Extremo

8	Santander	Bucaramanga		Riesgo Extremo
9	Valle del Cauca	Cali		Riesgo Extremo
10	Arauca	Arauca		Riesgo Extremo
11	Guaviare	San José del Guaviare	C 7 Sur de Meta-Guaviare	Riesgo Extremo
12	Bogotá D.C.	Bogotá D.C.		Riesgo Alto
13	Bolívar	Cartagena		Riesgo Alto
14	Caldas	Manizales		Riesgo Alto
15	Cesar	Valledupar	C 12 Magdalena-Guajira-Cesar	Riesgo Alto
16	Córdoba	Montería		Riesgo Alto
17	Huila	Neiva		Riesgo Alto
18	La Guajira	Riohacha		Riesgo Alto
19	Magdalena	Santa Marta	C 12 Magdalena-Guajira-Cesar	Riesgo Alto
20	Quindío	Armenia		Riesgo Alto
21	Risaralda	Pereira		Riesgo Alto
22	Sucre	Sincelejo		Riesgo Alto
23	Tolima	Ibagué		Riesgo Alto
24	Casanare	Yopal		Riesgo Alto
25	Putumayo	Mocoa		Riesgo Alto

26	Boyacá	Tunja		Riesgo Medio
27	Nariño	Pasto		Riesgo Medio
28	Vichada	Puerto Carreño		Riesgo Medio

Fuente: Observatorio Político Electoral de la Democracia – MOE

### Especial atención en la Etapa Postelectoral.

El proceso de elección presidencial se ha dado en medio de constantes reclamos de diferentes sectores políticos y sobre todo de una desconfianza generalizada desde la ciudadanía en las instituciones electorales, luego de las inconsistencias que se presentaron en la elección del Congreso de la República el pasado 13 de marzo. En este sentido, es importante señalar que ante este clima, reforzar y blindar el proceso de escrutinios, desde el conteo de votos en las mesas, pasando por el traslado del material y el acopio en los centros de escrutinio, se convierte en una prioridad.

Por esta razón, desde la MOE es fundamental que además de la situación de seguridad sobre la cual se hace una revisión en esta actualización de riesgos, se mire con un lente amplio la situación social del país. Es decir que se tengan en cuenta factores como las movilizaciones sociales que tuvieron lugar en 2021, así como la conmemoración de estas en abril pasado, pues uno de los llamados al término de este proceso fue el llevar estos temas de agenda pública a las urnas y que se convirtieran en puntos de la campaña presidencial.

Ante esta situación, desde la MOE se trae a colación que ciudades como Cali (Valle del Cauca), Popayán (Cauca), Pasto (Nariño), Quibdó (Chocó), Bogotá D.C., Neiva (Huila), Ibagué (Tolima) y Medellín (Antioquia), así como municipios de alta importancia en la Sabana de Bogotá como Madrid y Funza (Cundinamarca) fueron epicentro de estas movilizaciones y que ante cualquier connato de alteración luego del cierre de los puestos de votación pueden convertirse en elementos catalizadores de movilizaciones que afecten el normal desarrollo del proceso de escrutinio.

Lo anterior en la medida que, como lo alertó la Defensoría del Pueblo en su informe de las movilizaciones sociales presentado ante la visita de la CIDH en junio de 2021 estos fueron los municipios del país donde en mayor medida se concentraron bloqueos, y manifestaciones con duraciones prolongadas, en donde además el 28 de abril pasado, a un año de las movilizaciones, se repitieron concentraciones y demás acciones de protesta que hacían este mismo llamado de exigencia a las autoridades civiles para subsanar los problemas agravados por la pandemia en términos económicos y de generación de ingreso.

Otro elemento para destacar, que puede cobrar importancia tras el cierre de los puestos de votación, se refiere a los municipios donde de manera frontal hubo acciones de violencia en el marco del paro armado ordenado por el Clan del Golfo. Particularmente en las subregiones del Sur de Bolívar, municipios como San Pablo, y Barranco de Loba, en donde este grupo armado dio la orden de suspender todas las acciones de campaña a favor de cualquiera de los candidatos en contienda.

Esta situación, además de generar zozobra a las comunidades, afecta de manera directa el proceso electoral, pues con hechos tan cercanos a la jornada electoral se pueden presentar afectaciones al desarrollo del voto libre el próximo 29 de mayo.



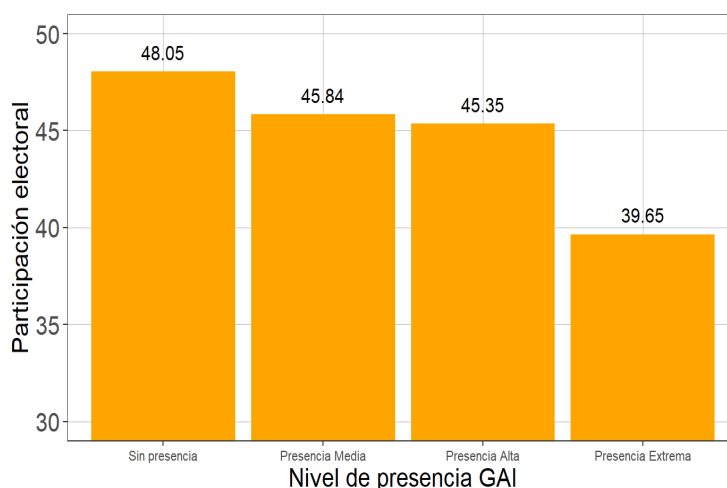
## Afectaciones a la participación electoral

Una de las preocupaciones con la fuerte presencia de grupos armados ilegales y los riesgos por factores de violencia es las posibles implicaciones que este contexto puede tener en la participación electoral. La fuerte presencia de estos grupos armados genera temor en la población civil debido a posibles acciones armadas en los puestos de votación o sus inmediaciones, tal como ocurrió el 13 de marzo en municipios como La Macarena (Meta) y Saravena (Arauca).

Además, son varios los casos reportados de grupos armados ilegales que amenazan a la población por difundir publicidad electoral de candidatos a la Presidencia y realizar cualquier acto de campaña. Este ha sido el caso en Córdoba, Antioquia y el Sur de Bolívar donde panfletos amenazan el uso y difusión de publicidad electoral de cualquier candidato a la Presidencia, de Marmato, Supía y Riosucio en el Departamento de Caldas y Quinchía, Risaralda donde se amenazó la realización de campaña en favor de Gustavo Petro. Por lo tanto, este tipo de acciones y amenazas no solo afecta los actos de proselitismo político y libertad de expresión, sino que también generan miedo a acudir a las urnas.

La siguiente gráfica muestra cómo, a medida que hay un riesgo mayor por el nivel de presencia de algún grupo armado ilegal (GAI), baja el nivel de participación electoral. En los municipios con un nivel de riesgo extremo la participación electoral para las elecciones de Senado 2022 del 13 de marzo fue de 39.65% cuando en los municipios sin riesgo, esta llegó a ser del 48.05%, es decir casi 10 puntos porcentuales menos. Esto indica que es muy fuerte la correlación entre presencia de grupos armados ilegales y la participación electoral y podría indicar que en algunos casos la fuerte presencia de estos grupos realmente afecta que la población acuda a las urnas.

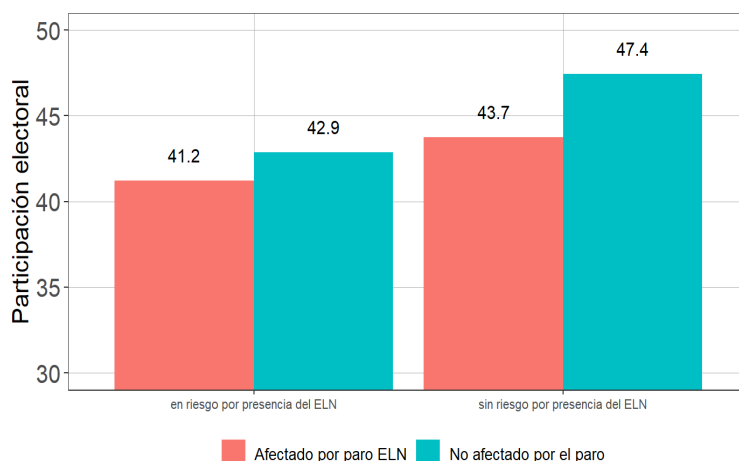
**Gráfica I. Participación electoral en elecciones legislativas 2022 según el nivel de presencia de GAI**



Fuente: Observatorio Político Electoral de la Democracia – MOE

La siguiente gráfica muestra cómo fue la participación electoral para Senado en las elecciones del 2022 posterior al paro armado del ELN. Se evidencia que en los municipios con riesgo por presencia del ELN fue más baja la participación en aquellos municipios donde hubo algún tipo de acción armada o amedrentamiento del ELN durante el paro armado (41.2% versus 42.9%). Igualmente, aquellos municipios que, aunque no tienen riesgo por presencia del ELN pero sí tienen presencia de tránsito o no permanente de este grupo guerrillero y que además sufrieron algún tipo de acto de violencia durante el paro, tuvieron una participación electoral mucho más bajo que otros municipios no afectados por el paro y que tampoco tienen riesgo por presencia del ELN (43.7% versus 47.4%). En consecuencia, el paro armado del ELN posiblemente pudo haber afectado la participación electoral y no únicamente en municipios donde es fuerte la presencia del ELN.

## Gráfica 2. Participación electoral en elecciones legislativas 2022 posterior al paro armado del ELN



Fuente: Observatorio Político Electoral de la Democracia – MOE

## Conclusiones

Esta última actualización de los mapas de riesgo por factores de violencia de la MOE indica que en los últimos dos meses y medio se incrementaron en 31 el número municipios en riesgo, al pasar de 344 al corte de 1 de marzo de 2022, a 375 al corte del 13 de mayo de 2022. Estos municipios del país se encuentran en riesgo por factores de violencia al ser el escenario de, además de la violencia contra líderes, un amplio accionar y presencia de Grupos Armados Ilegales, eventos de desplazamiento forzado y masivo y violaciones a la libertad de prensa.

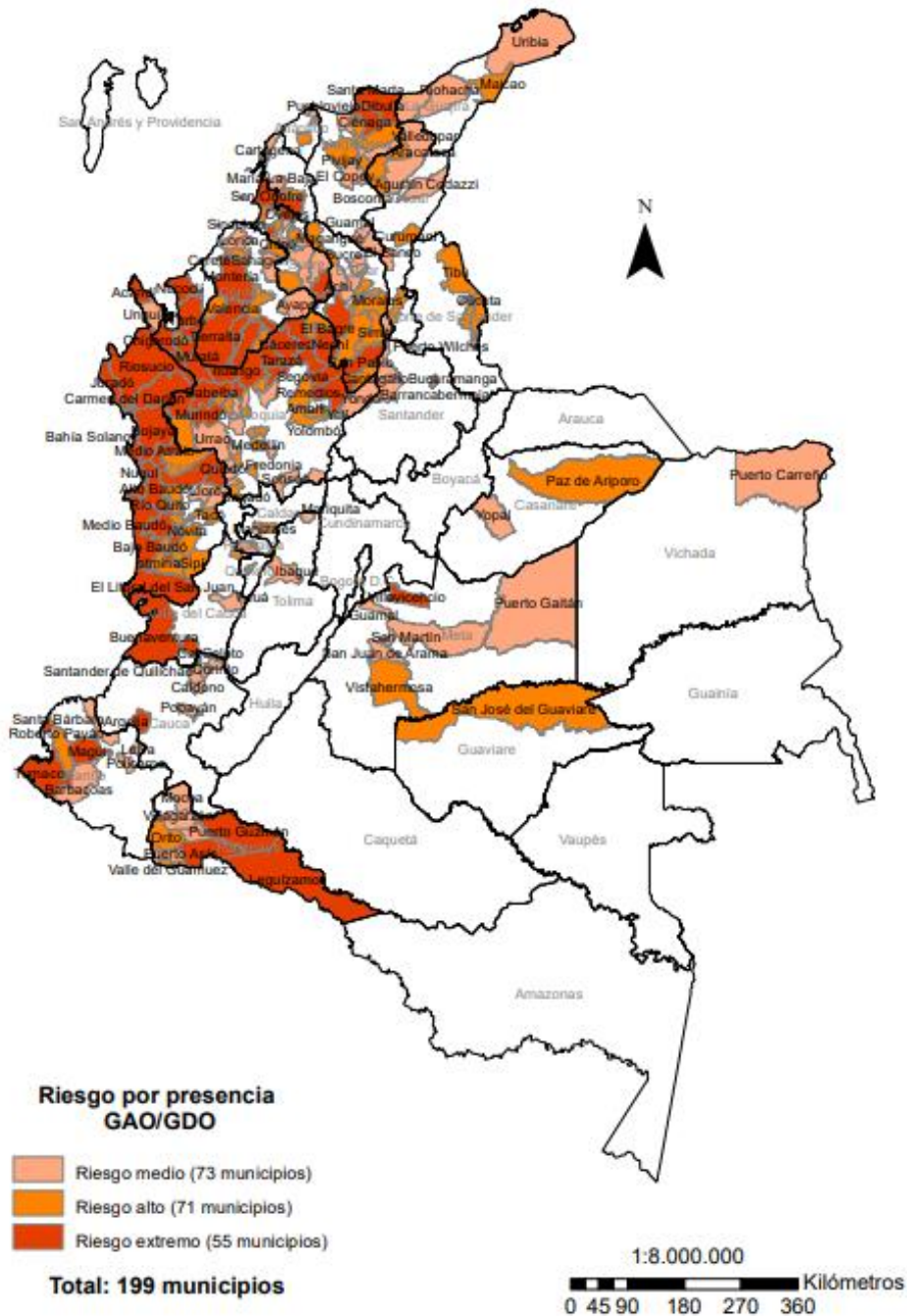
A pesar de lo anterior, se esperaría que en los 21 municipios donde la guerrilla del ELN hace presencia de manera exclusiva, el proceso electoral no tenga afectaciones de este grupo armado.

De esta manera, se hace evidente el reto del Estado de generar las condiciones de seguridad y orden público necesarias para el desarrollo de los comicios electorales. Se debe garantizar que en los 7,681 puestos de votación (el 63% de los puestos totales) pertenecientes a alguno de los municipios en riesgo por violencia los ciudadanos no vean afectados sus derechos políticos y puedan acudir a votar con tranquilidad.

Sin embargo, en estos municipios no debe haber únicamente acompañamiento de las fuerzas policiales y militares, sino tener el acompañamiento de las instituciones civiles del Estado como la Defensoría del Pueblo y el Ministerio Público. Por ello, se hace un llamado enfático a las distintas autoridades, tanto civiles como militares, de copar todo el territorio nacional y garantizar la presencia institucional de cara al proceso electoral, con el fin de garantizar la realización de los comicios con garantías de seguridad para la ciudadanía en general.

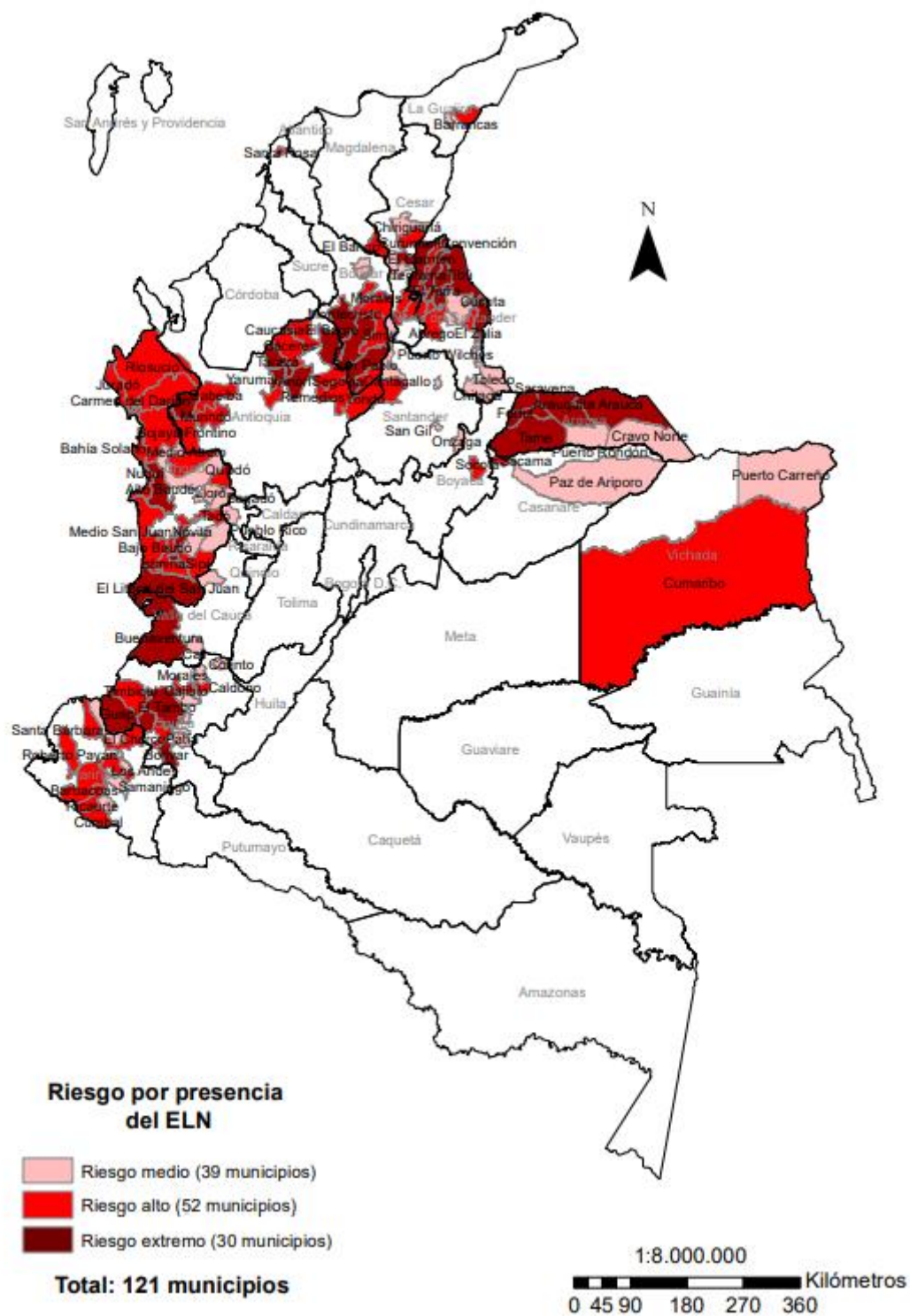
## Mapas desagregados por variable

**Mapa 4. Municipios en riesgo por presencia de Grupos Armados Organizados (GAO) o Grupos Delincuenciales Organizados (GDO)**



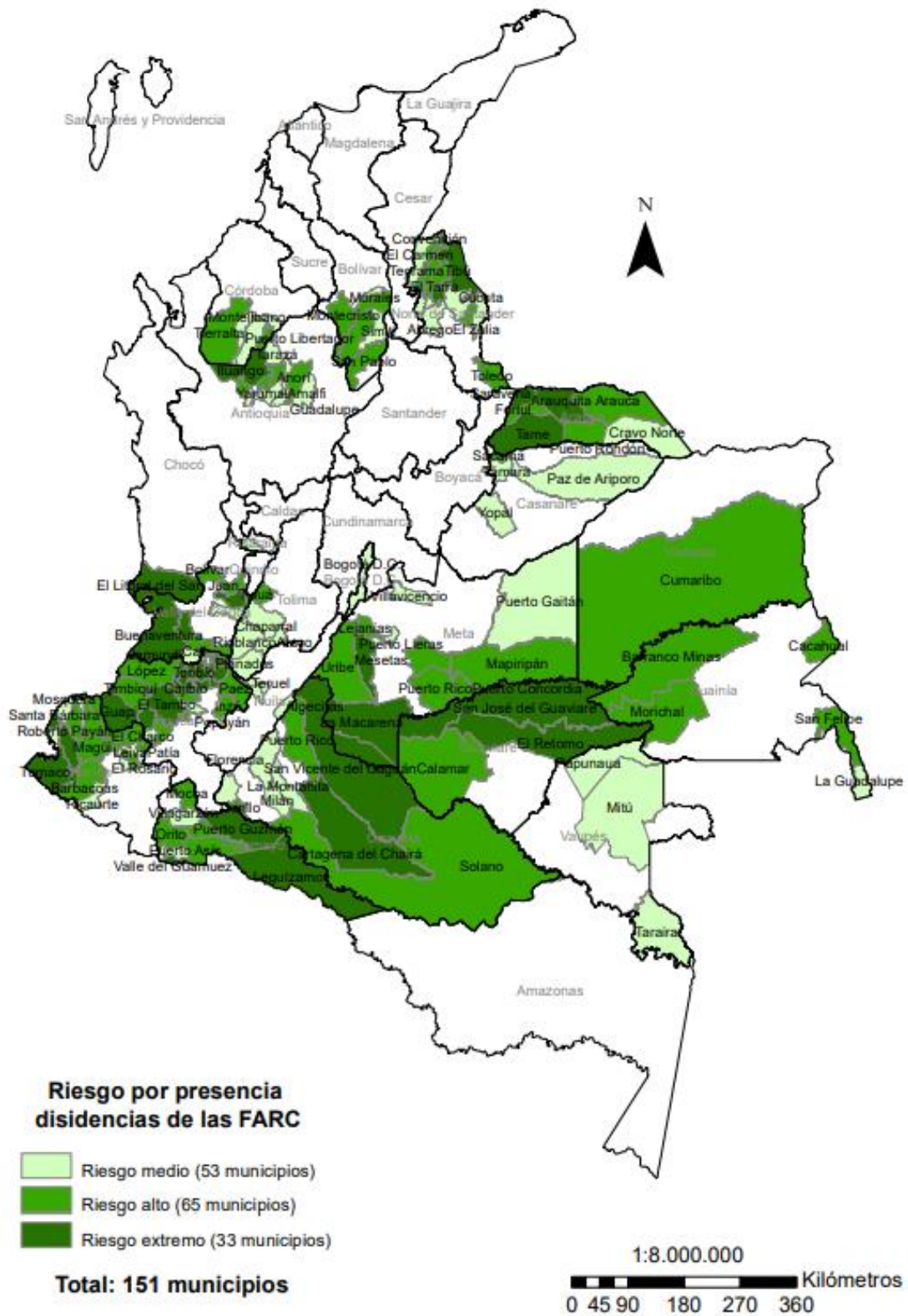
Fuente: Elaboración MOE con datos MOE

**Mapa 5. Municipios en riesgo por presencia del ELN**



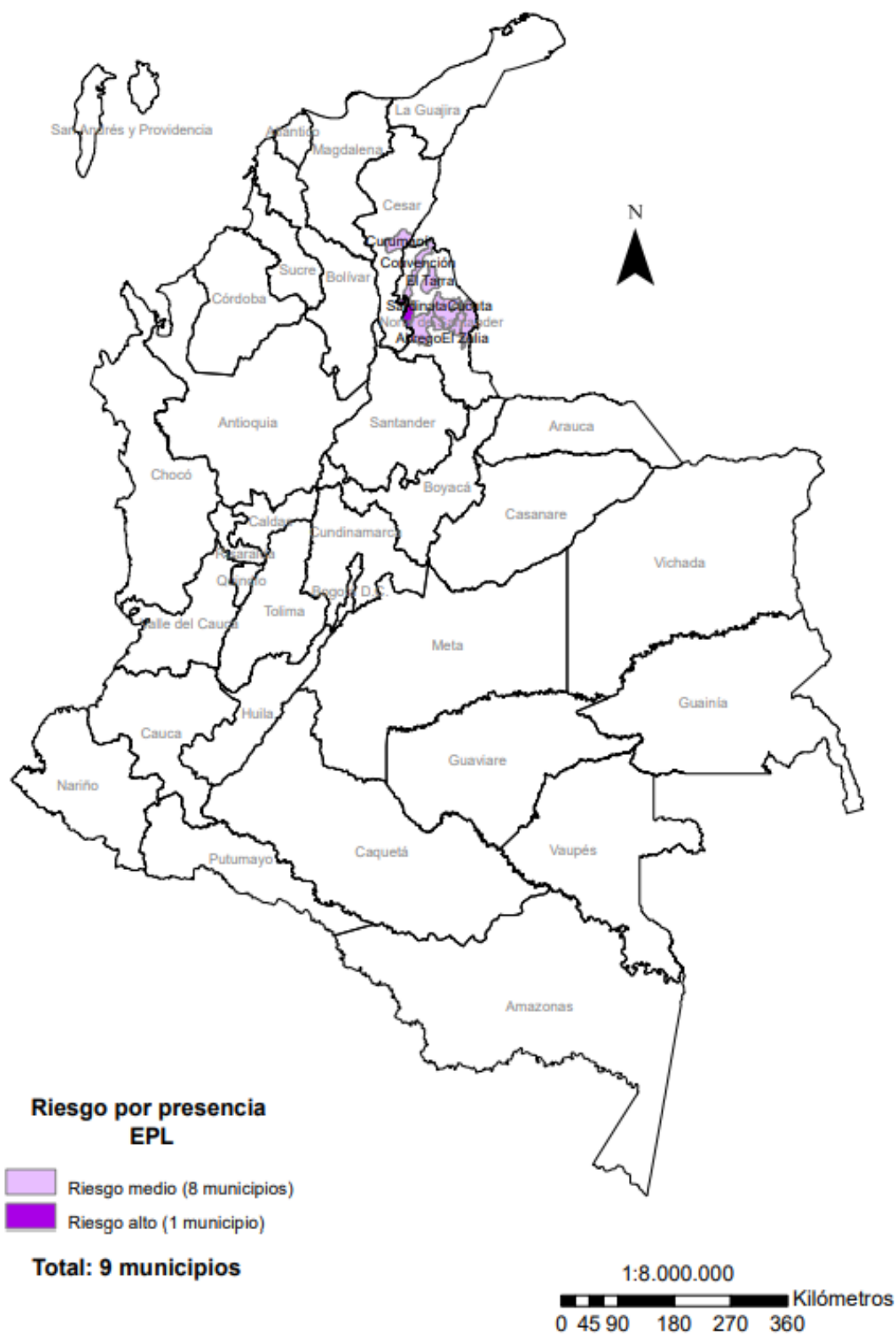
Fuente: Elaboración MOE con datos MOE

**Mapa 6. Municipios en riesgo por presencia de Disidencias de las FARC**



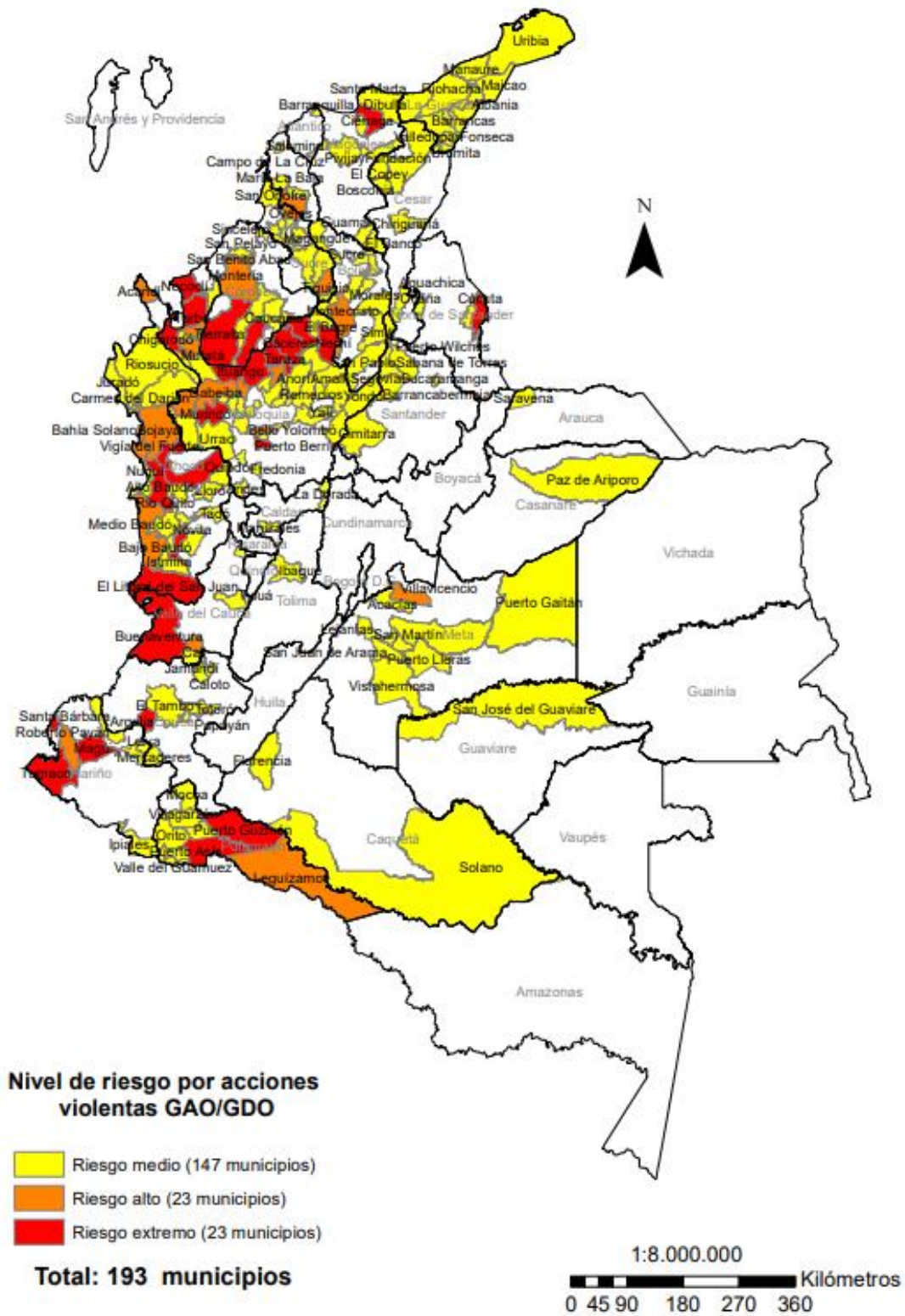
Fuente: Elaboración MOE con datos MOE

**Mapa 7. Municipios en riesgo por presencia del EPL**



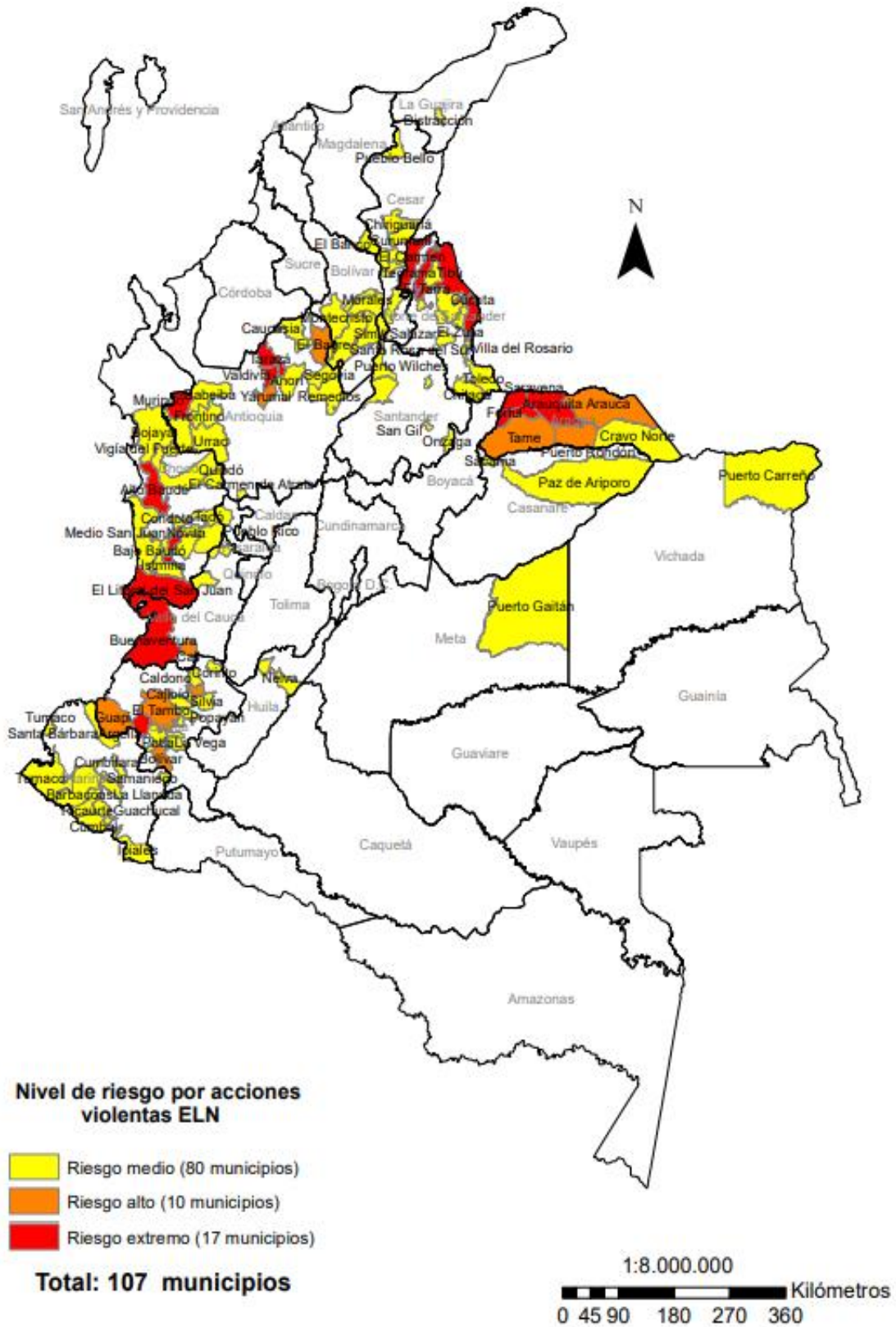
Fuente: Elaboración MOE con datos MOE

**Mapa 8. Municipios en riesgo por acciones violentas de Grupos Armados Organizados (GAO) o Grupos Delincuenciales Organizados (GDO)**



Fuente: Elaboración MOE con datos MOE

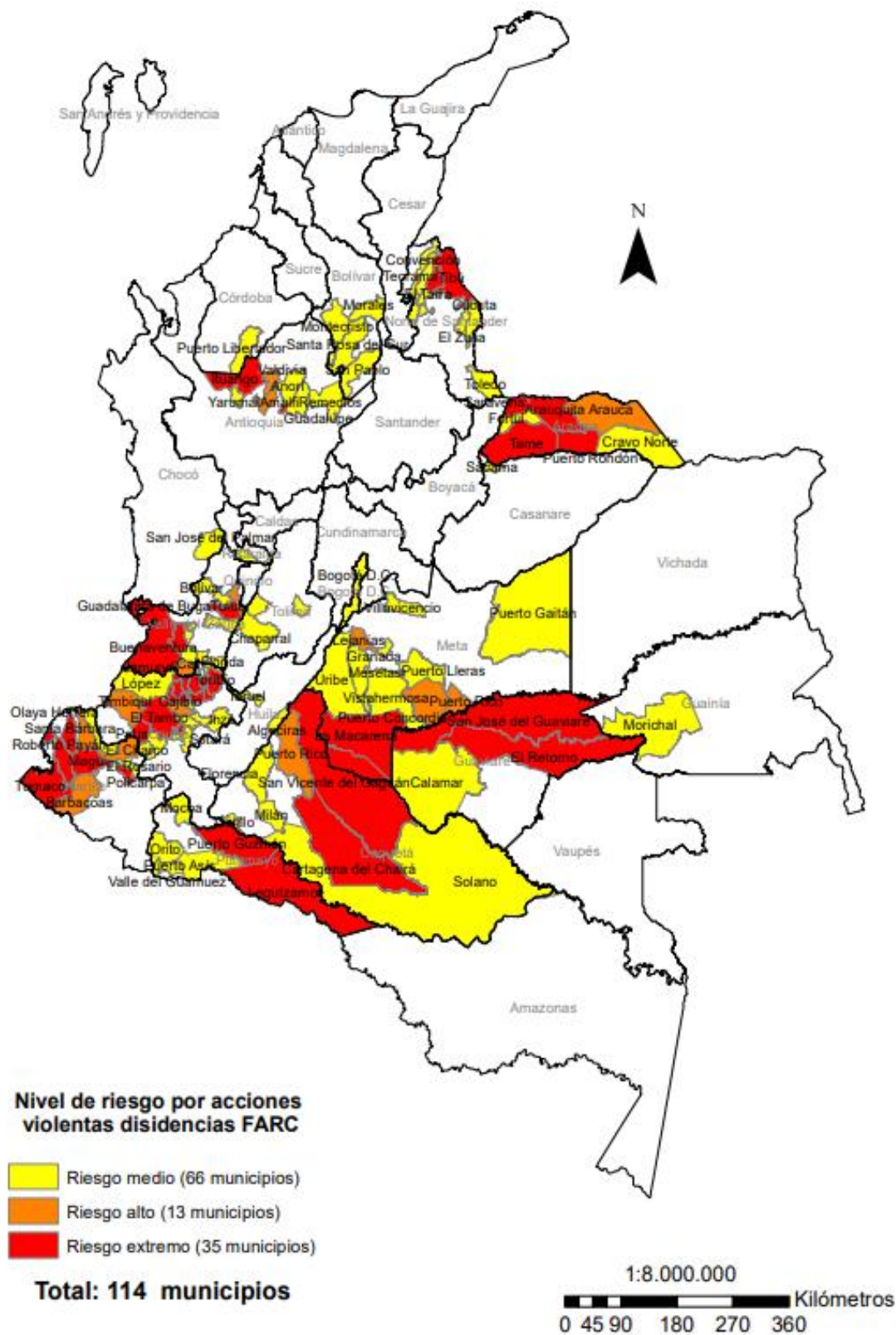
**Mapa 9. Municipios en riesgo por acciones violentas del ELN**



Fuente: Elaboración MOE con datos MOE

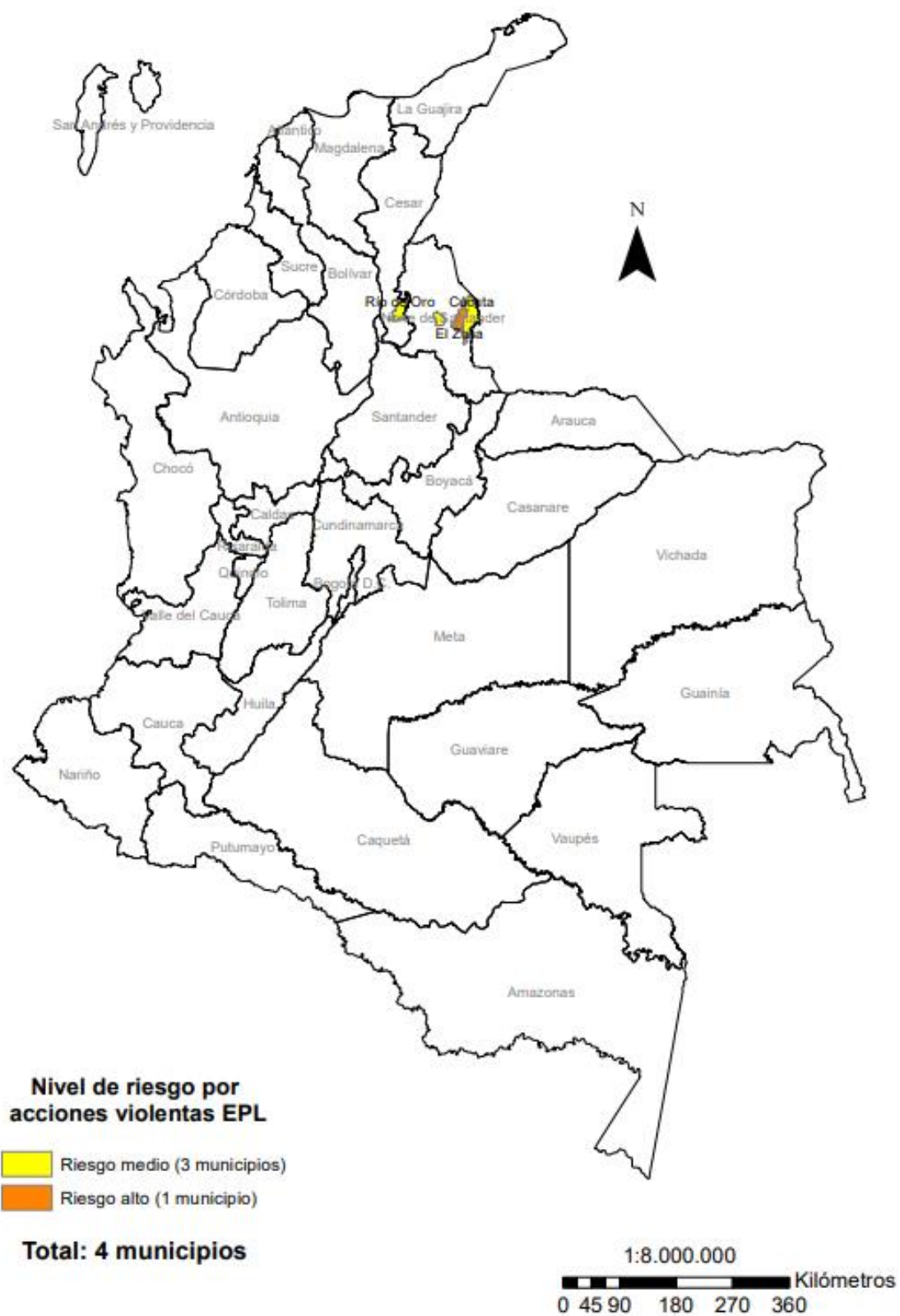


**Mapa 10. Municipios en riesgo por acciones violentas de las disidencias de las FARC**



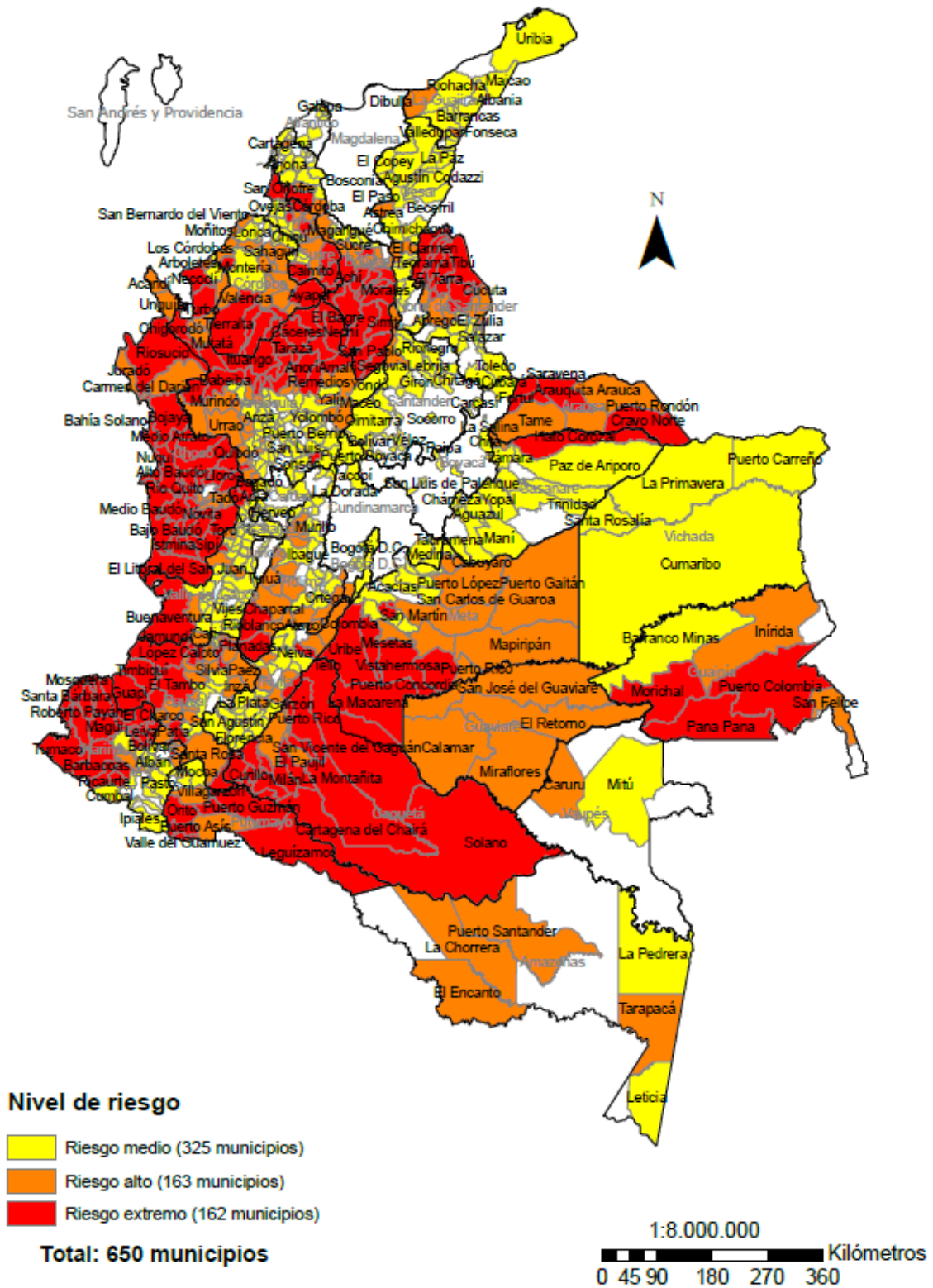
Fuente: Elaboración MOE con datos MOE

## Mapa 11. Municipios en riesgo por acciones violentas del EPL



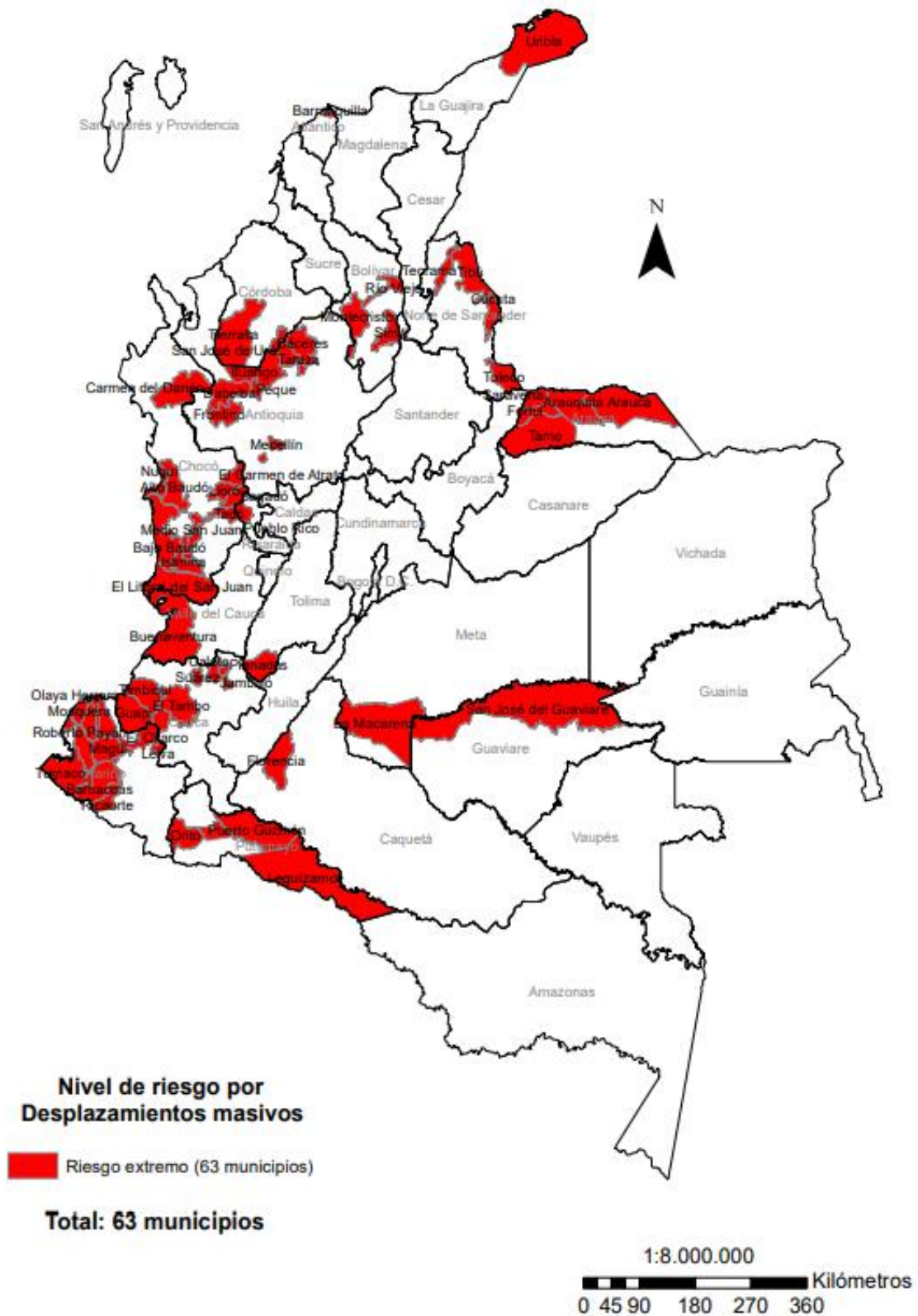
Fuente: Elaboración MOE con datos MOE

**Mapa 12. Municipios en riesgo por desplazamientos forzados**



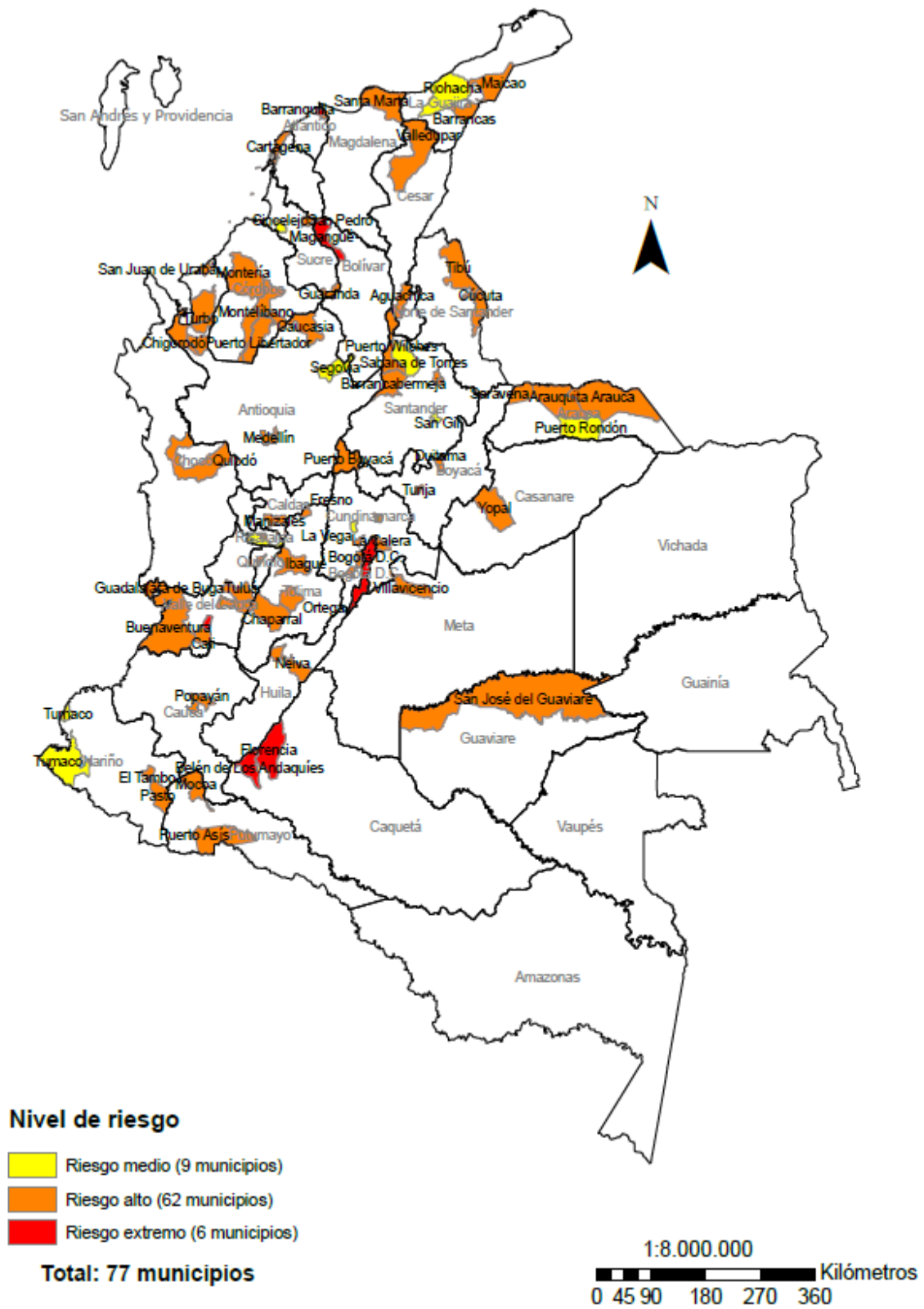
Fuente: Elaboración MOE con datos MOE

**Mapa 13. Municipios en riesgo por desplazamientos masivos**



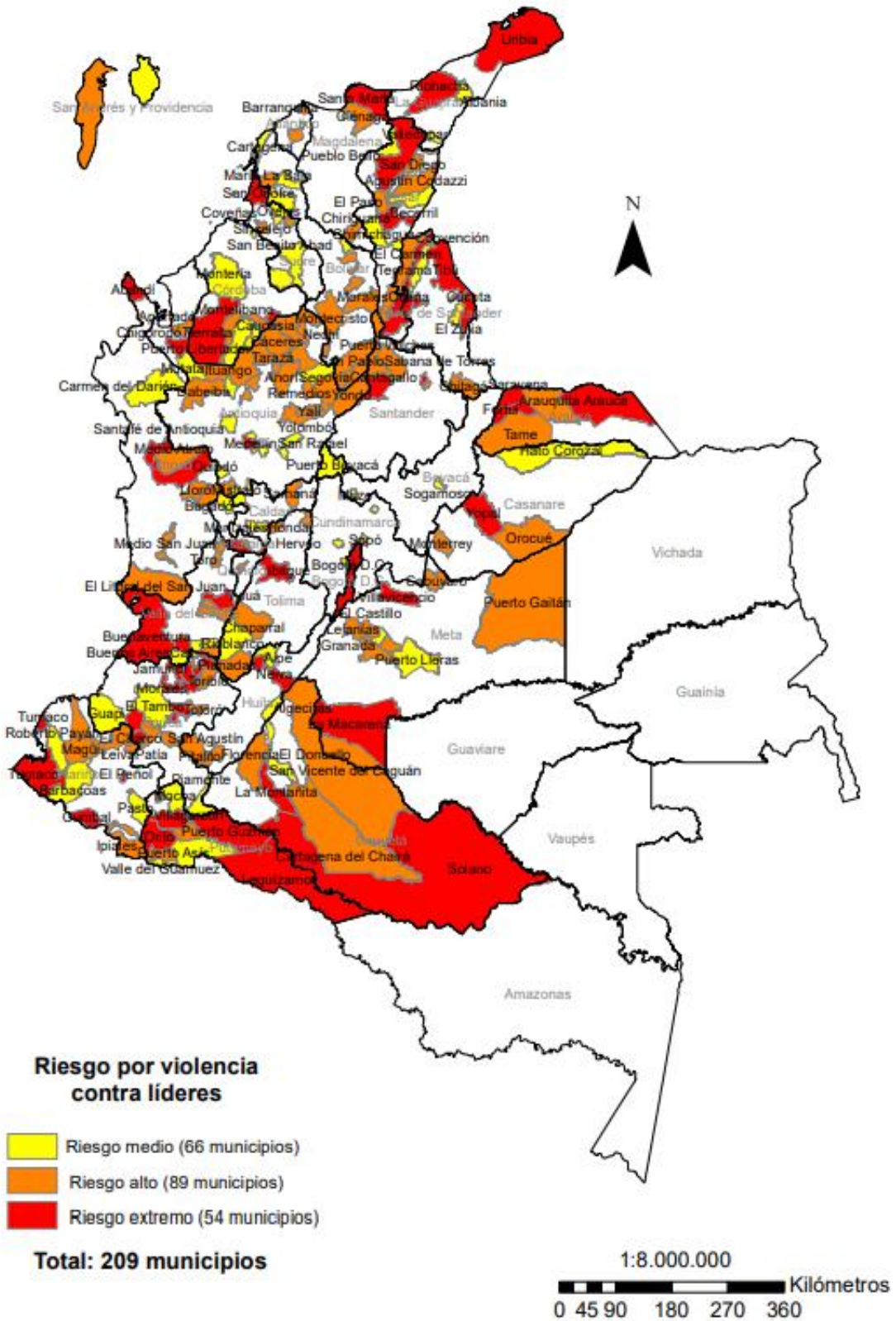
Fuente: Elaboración MOE con datos MOE

**Mapa 14. Municipios en riesgo por violaciones a la libertad de prensa**



Fuente: Elaboración MOE con datos MOE

**Mapa 15. Municipios en riesgo por violencia política, social y comunal**



Fuente: Elaboración MOE con datos MOE